



2414 OOST-MAARLAND

FASE 1 WONINGEN

SCHAAL A1 1:500 A3 1:1000

N-ARCHITECTEN

in samenwerking met

AMA



2414 OOST-MAARLAND

ZICHT Z-O

N-ARCHITECTEN

in samenwerking met

 **AMA**



2414 OOST-MAARLAND

ZICHT Z-W

N-ARCHITECTEN

in samenwerking met

 **AMA**



2414 OOST-MAARLAND

VOGELVLUCHT

N-ARCHITECTEN

in samenwerking met





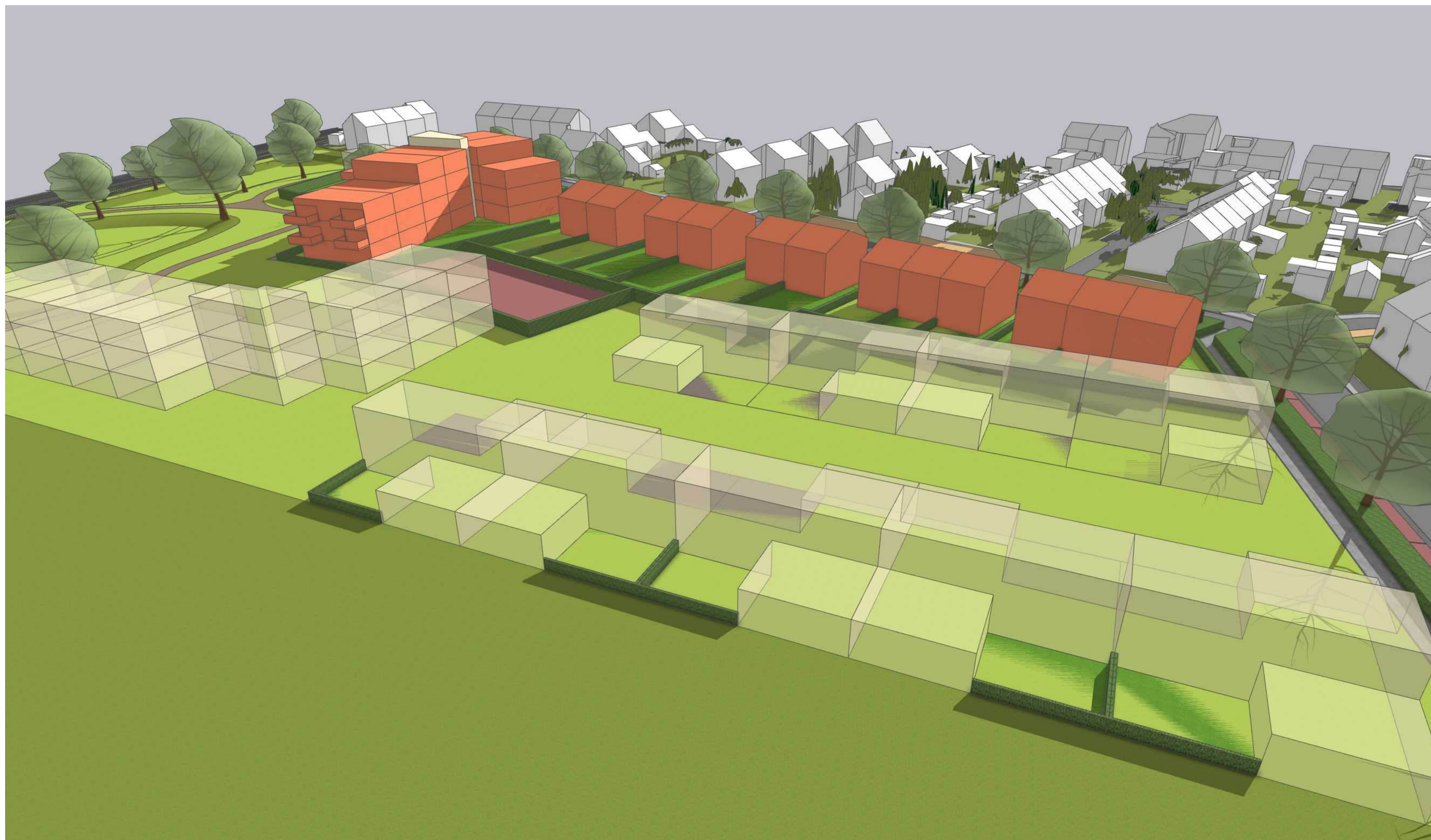
2414 OOST-MAARLAND

VOGELVLUCHT

N-ARCHITECTEN

in samenwerking met

 **AMA**



2414 OOST-MAARLAND

VOGELVLUCHT

N-ARCHITECTEN

in samenwerking met

 **AMA**



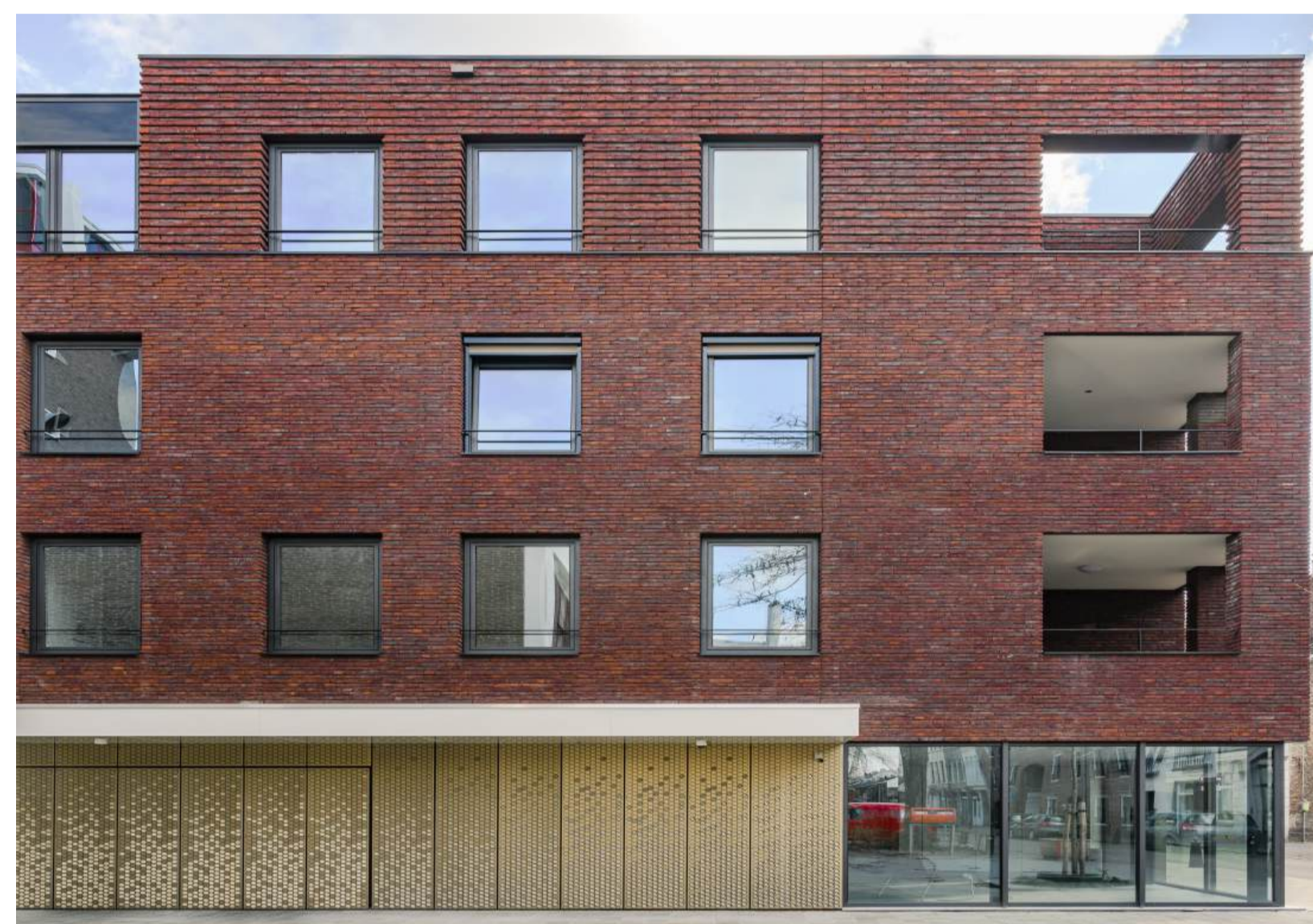
2414 OOST-MAARLAND

REFERENTIEBEELDEN GRONDGEBONDEN WONINGEN

N-ARCHITECTEN

in samenwerking met





2414 OOST-MAARLAND

REFERENTIEBEELDEN APPARTEMENTENCOMPLEX



Kruidmengsel W1

Tilia cordata

Acer campestre 'Elsrijk'

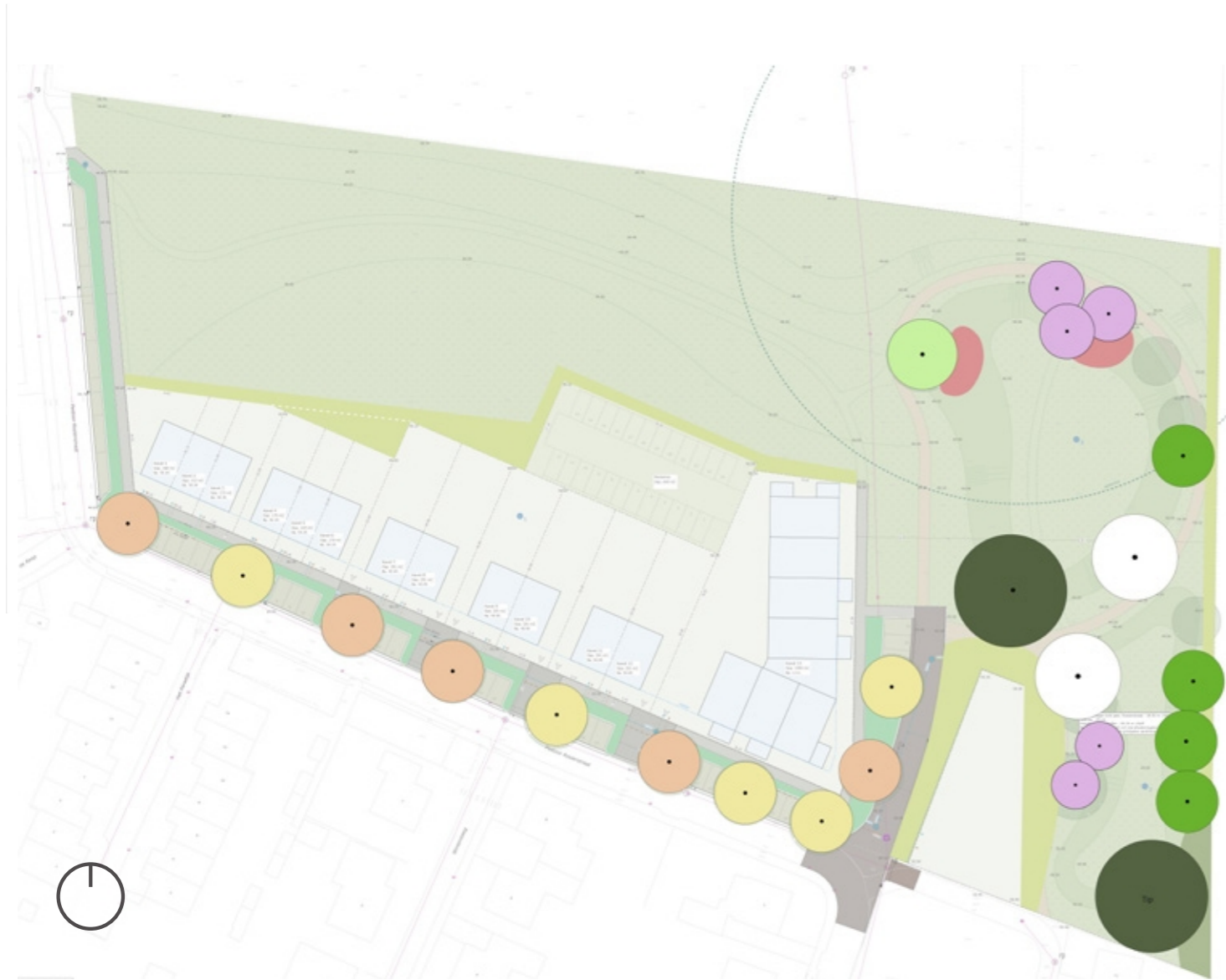
Meidoornhaag

Alnus glutinosa

Nieuwe groenstructuren binnen plangebied, voorbeelden

NIEUWE GROENSTRUCTUUR

De nieuwe groenstructuren binnen de planontwikkeling sluiten aan bij de landschappelijke kwaliteiten uit de directe omgeving. De nieuwe beplanting binnen het gebied kent een variantie in hoogte, gelaagdheid, bloeitijd etc. De aanplant van de woonomgeving met merendeels inheems plantmateriaal én de toevoeging van veel variatie voorziet een natuurinclusieve omgeving voor zowel mens en dier. Binnen deze omgeving wordt lokale biodiversiteit, zoals insecten en vogels, behouden maar ook verbeterd.



Aanduiding nieuwe bomen

BOMEN

De kenmerken van de nieuwe bomen in de stedenbouwkundige ontwikkeling sluiten aan bij het gebruik en karakter van deze locatie. Voor de nieuwe laanstructuur aan de Pastoor Rosierstraat is juist gekozen voor boomsoorten met een minimale vruchtvorming wat geen hinder vormt voor geparkeerde auto's. Deze laanbomen zorgen voor een uitbundige herfstverkleuring.

In de oostelijke, parkachtige structuur worden inheemse bomen toegepast, zoals lindes en zwarte els etc. De inheemse bomen zorgen voor een compact bladerdek en een verticale gelaagdheid. Naast deze inheemse bomen worden er ook vruchtbomen toegepast, namelijk een tamme kastanje, boomhazelaar en walnotenboom. Dit is ter verwijzing naar de voormalige hoogstamboomgaard die hier op deze locatie aanwezig was.



Alnus glutinosa - zwarte els



Corylus columna - boomhazelaar



Juglans regia - Gewone walnoot



Tilia platyphyllos - zomerlinde



Carpinus betulus 'Frans Fontaine' - haagbeuk



Acer campestre 'Elsrijk' - veldesdoorn (CV)



Castanea sativa - tamme kastanje



HAGEN EN STRUWELEN

De groene Maasheggen zijn kenmerkend voor het Maasdal. In het plangebied zijn de Maasheggen terug te vinden als scheerheggen en struwelen. Nabij de parkeercoffers worden de scheerheggen toegepast en nabij de spoorlijn en het nieuwe, private perceel worden struwelen toegepast.

Zowel de lage als hoge hagen zijn van grote waarde, doordat ze nest- & schuilgelegenheid voor insecten, vogels en kleine zoogdieren bieden, een verbindingroute vormen voor zoogdieren en een bijdrage leveren voor een aantrekkelijk groenbeeld wat aansluit op het omliggend landschap.

Aanduiding scheerheggen en struwelen



Natuurlijke struweelhaag parallel aan spoor



Knip- & scheerheg van meidoorn en spaanse aak (lage erfafscheidingen en hagen rondom parkeercoffers)



Struweelbeplanting voor inpakken nieuw, private perceel