



# AGENDA ZUID-LIMBURG

---

Zuid-Limburg gaat over  
grenzen heen

24-04-2024

## 1 | Inleiding

In Zuid-Limburg komt veel samen. Niet alleen geografisch in de verbinding van Nederland met de Duitse en Belgische burens, maar het is ook een gebied ingebed in een Europese agglomeratie met slechts 8 km 'grens' met de rest van Nederland en 220 km met het buitenland. Zuid-Limburg is uniek, maar tegelijkertijd ook compact en begrensd in wat er ruimtelijk-economisch mogelijk is. De grote transitieopgaven van Nederland – energie, volkshuisvesting, economie, bereikbaarheid, natuur en landschap, landbouw, bodem en water, sociale en leefbaarheidsopgaven – vragen de komende jaren scherpe keuzes. Dat vraagt ook een krachtige en effectieve samenwerking tussen de overheden onderling en intensieve samenwerking met de vele maatschappelijke partners. Niet alles kan overal, maar deze agenda gaat over de keuzes die Zuid-Limburg wél wil maken en wat er wel kan. In de kern gaat het om het realiseren van een nieuwe schaa sprong voor Zuid-Limburg. Daarvoor is het commitment van de Rijksoverheid cruciaal.

In de voorbije jaren hebben gemeenten, bedrijven, maatschappelijke organisaties en kennisinstellingen samen met Rijk, Provincie en Waterschap de handen ineengeslagen en belangrijke stappen gezet. De vruchten van de gezamenlijke inspanningen zijn zichtbaar met een drietal Regio Deals, een aanbod van de gezondheidsopgaven met Trendbreuk Zuid-Limburg en de grensoverstijgende samenwerking met o.a. Brightlands en de Drielandentrein. Niets gaat echter vanzelf en de dynamiek van de wereld vraagt om een adaptieve aanpak, denk bijvoorbeeld aan de problematiek van netcongestie of de stikstofopgave. Aanpassen zit in het DNA van de regio. Het inspelen op nieuwe economische en bestuurlijke omstandigheden, kansen grijpen en tegenslagen overwinnen is de rode draad in de geschiedenis van dit stukje Europa.

### Dit is een uitnodiging

Deze Agenda van Zuid-Limburg zet sterker dan voorheen in op een *brede* welvaarts groei. Het gaat niet alleen om 'klassieke' economische groei van het Bruto Regionaal Product, maar nadrukkelijk ook om ontwikkeling van de intrinsieke kwaliteiten van Zuid-Limburg op het gebied van vitaal leven, leefbaarheid van wijken en dorpen en compacte landelijke omgeving. Potentie en kansen genoeg, maar nu is een volgende stap nodig. Een stap waarin diverse opgaven in elkaar grijpen en een integrale weging vergt. Een schaa sprong voor Zuid-Limburg waarin nieuw verdienvermogen, ruimtelijke keuzes, grensoverstijgende impulsen (infrastructuur, economie, migratie, energie) en de veiligheid en leefbaarheid van onze steden en dorpen kernonderdelen zijn van de toekomstige brede welvaart van deze regio.

Dit document is dan ook meer dan een actualisatie van de vorige agenda van 2019 ('Zuid-Limburg maakt Nederland groter'). De wereld is veranderd in relatief korte tijd. De geopolitieke spanningen,

met oorlogen in Oekraïne en het Midden-Oosten, de nasleep van de Corona-crisis en het nationale beleid met 26 nationale programma's hebben ook Zuid-Limburg doorwerking. Sindsdien is de uitwerking van het Klimaatakkoord, het perspectief voor en de leefbaarheid van het landelijk gebied en de hardnekkige sociale problematiek steeds urgenter geworden. Het is een oproep om – ook nu we geconfronteerd worden met enkele taaie en systematische obstakels– actief te blijven werken aan het overwinnen van hardnekkige achterstanden op het gebied van participatie, onderwijs en gezondheid, evenals barrières die door internationale grenzen worden opgeworpen. Het is een oproep om werk te maken van kansen die alleen in verdere en stevige samenwerking tussen overheden (gemeenten, provincie, waterschap, Rijk en EU), maatschappelijke partners en het bedrijfsleven kunnen worden benut. Alleen samen maken we immers Nederland groter. Alleen samen kunnen we met succes de uitdagingen op het gebied van economische, ruimtelijke, sociale en grensoverstijgende opgaven oppakken.

Het is daarmee een leidraad voor actie en een oproep aan onze lokale, regionale, nationale en Europese partners om samen te komen en toe te werken om deze unieke regio tot een Europese grensoverstijgende metropoolregio Zuid-Limburg te maken.

## 2 | Metropoolregio Zuid-Limburg

Zuid-Limburg heeft Nederland en Europa wat te bieden. Hoge kwaliteit van werken, wonen en leven; dat is Metropoolregio Zuid-Limburg! Metropoolregio Zuid-Limburg - in het hart van de Euregio Maas-Rijn - is geen droombeeld, maar een reële blik in de toekomst, gebaseerd op de potenties van de regio. Daarbij dragen wij actief bij aan de opgaven van Nederland, passend bij onze regionale identiteit, krachten en oog voor de menselijke maat. Groots durven-denken-doen met de voeten in rivierklei en lössgronden. Dit hoofdstuk beschrijft onze ambitie en concrete activiteiten van onze schaa sprong. Wij vragen het Rijk hier nadrukkelijk zowel op inhoud, in menskracht, met oog voor ruimte in wet- en regelgeving en financieel in te participeren.

Economische kansen, ruimtelijke kwaliteit, sociale samenhang en internationale samenwerking zijn slechts enkele gebieden waarop de regio kan excelleren. Door te investeren in de sterke punten van Zuid-Limburg en de uitdagingen aan te gaan, kunnen we een bloeiende metropoolregio creëren die niet alleen de lokale bevolking ten goede komt, maar ook waarde toevoegt aan andere regio's in Nederland en Europa.

We zien de regio als één geheel. Om focus aan te brengen, maken we in deze agenda onderscheid tussen de volgende drie ambities:

1. Werken aan een nieuwe economie: de (economische) toekomst van Zuid-Limburg is een grensoverstijgende kenniseconomie
2. Werken aan nieuwe ruimtelijke kwaliteit: we wonen in een prachtig landschap, dat we toekomstbestendig gaan maken
3. Werken aan het ombuigen van achterstanden naar voorsprong: delen van Zuid-Limburg hebben onaanvaardbare achterstanden, die we gaan aanpakken

### 2.1 | De (economische) toekomst van Zuid-Limburg is een grensoverstijgende kenniseconomie

De ligging van de regio tussen België en Duitsland biedt strategische voordelen voor internationale handel en samenwerking. Zuid-Limburg ligt in het hart van Europa, met - direct over de grens - steden als Hasselt, Luik, Aken en Eupen. Zowel de steden als de kleinere kernen zijn goed met elkaar én met het dagelijkse leven van onze inwoners verbonden. Er is een samenhangend netwerk van openbaar vervoer en (elektrisch) deelvervoer waardoor een '30-minuten regio' voor veel inwoners de realiteit wordt.

Via het spoor, de weg, het water en buisleidingen is het gebied bovendien goed verbonden met belangrijke Nederlandse en Europese hubs zoals de Vlaamse Ruit, het Ruhrgebied, Keulen-Bonn, Brainport Eindhoven, de Rotterdamse haven en Schiphol. Maar ook Europese hoofdsteden zoals Brussel en Parijs zijn binnen handbereik.

De economische toekomst van Zuid-Limburg kent een brede basis in industrie, hoogwaardige maakindustrie en kenniseconomie. Daarnaast zijn de vrijetijdseconomie en de agrarische sector – mede met het oog op het landschap – belangrijke pijlers onder de BV Zuid-Limburg. We streven naar een nog betere benutting van de grensligging met een goede balans tussen wonen, arbeidsplaatsen en voorzieningen en (verdere) verduurzaming van de economie in het landelijke gebied.

In de voorbije jaren is gericht geïnvesteerd op de ontwikkeling van innovatieve sectoren zoals duurzame energie, gezondheidszorg en hoogwaardige technologieën. Brightlands Chemelot Campus in Sittard-Geleen, de Brightlands Smart Services Campus Heerlen en Brightlands Maastricht Health Campus hebben zich bewezen als een aantrekkelijke locatie voor investeerders, bedrijven en onderwijsinstellingen. Nederlandse, Duitse en Belgische kennisinstellingen werken intensief met elkaar samen in de regio. De focus op innovatieve technologie, voorbij de grenzen denken en werken én de unieke bodemgesteldheid van deze regio maakt dat ook impactvolle projecten, zoals de Einsteintelecoop, hier een ideale omgeving vinden. Hiermee wordt de regio verder versterkt, nu en in de toekomst.

Deze voortdurende focus op relevante domeinen van het heden en de toekomst zal het aantrekken en vasthouden van talent vergemakkelijken. Hoogopgeleide professionals en kundige vakmensen worden aangetrokken door de sterke economie, de hoogwaardige kennisinstellingen en de aangename woon- en leefomgeving van Zuid-Limburg. Door investeringen in voor iedereen bereikbare snelle en grensoverstijgende verbindingen hebben bewoners toegang tot steeds meer banen en voorzieningen, en bedrijven tot steeds meer talent. Zuid-Limburg als draaischijf.

De Euregio Maas-Rijn combineert de voordelen van het wonen in een metropoolregio met veel carrièrekansen, ontwikkelmogelijkheden en voorzieningen en het wonen in een gezonde leefomgeving dichtbij groen en het Limburgs landschap. Een versterking van het vestigingsklimaat en verdere bijdrage aan de hoge levenskwaliteit in Zuid-Limburg.

### **Flagship 1: Zuid-Limburg groeit uit tot een internationale, innovatieve kenniseconomie**

Wij herkennen ons in de door het Rijk geziene kansen voor een 'brede schaa sprong' in Zuid-Limburg, zoals benoemd in de contourennotitie Nota Ruimte. Centraal gelegen in een Europese agglomeratie met binnen een uur reizen 4 miljoen inwoners, 5 universiteiten, 4 Brightlands campussen, 7 vliegvelden en 2 HSL-stations heeft Zuid-Limburg goud in handen. Om meer talent te behouden en aan te trekken, investeren we in samenwerking tussen de kennisinstellingen en werken we grensbelemmeringen weg. De arbeidsmarkt is grensoverstijgend en de economie is veerkrachtig en in staat om zich te blijven transformeren. Dat vraagt om het behouden en aantrekken van hightech bedrijvigheid (acquisitie), het aantrekken en behouden van talent en de mogelijkheid een leven lang in ontwikkeling te blijven (LLO -agenda).

Blijvend investeren in een aantrekkelijk vestigingsklimaat is noodzaak waarbij thema's als bereikbaarheid, energievoorziening en de kwaliteit van wonen en leven prioriteit vragen.

### **Flagship 2: We versterken de economische corridor die Zuid-Limburg verbindt met andere economische regio's**

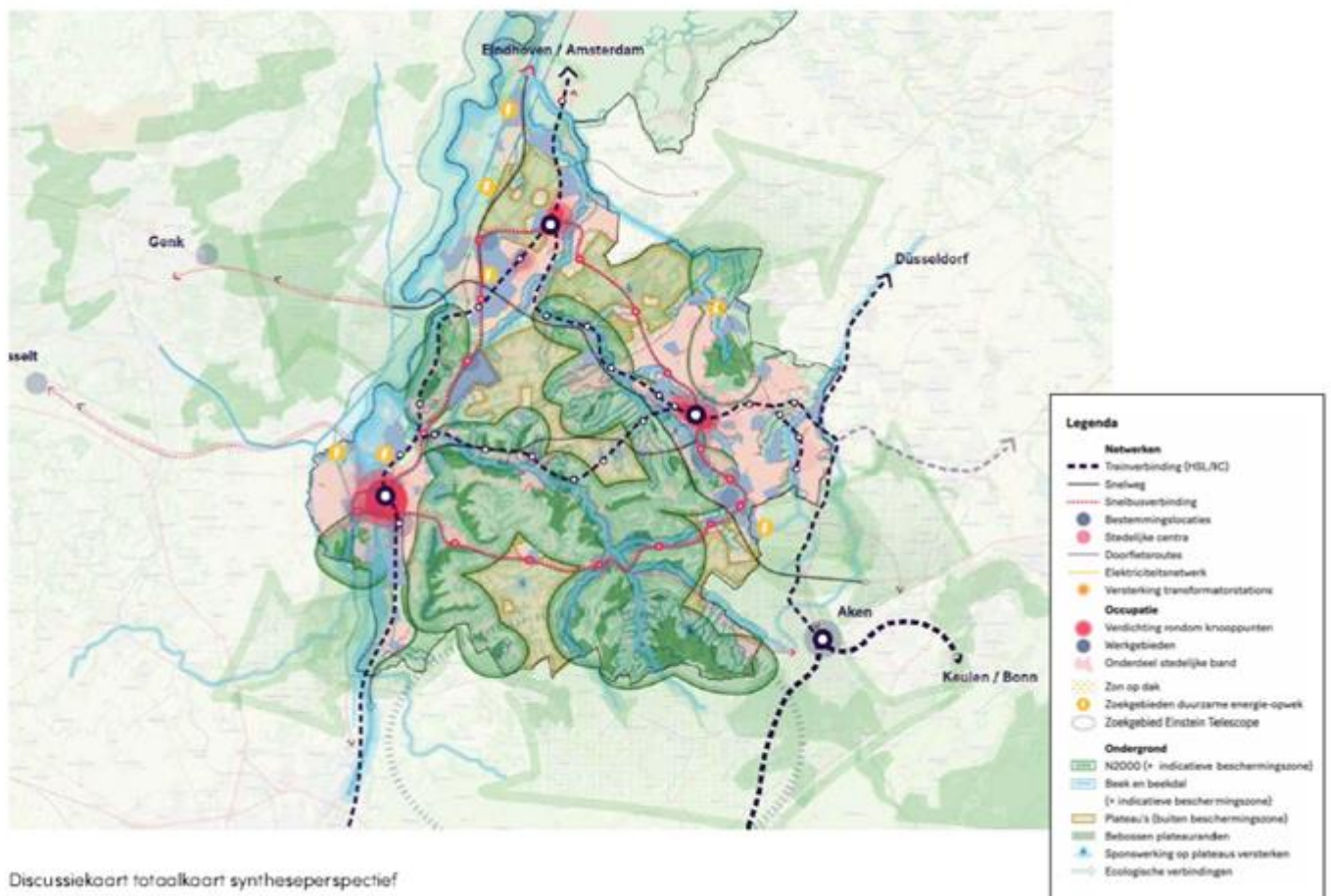
Zuid-Limburg is een belangrijke schakel in de economische corridor Randstad – Eindhoven – Zuid-Limburg > Aken/Keulen enerzijds en > Luik anderzijds. Onze positie in deze corridor gaan wij versterken.

- a. Dat vraagt om goede (intercity)verbindingen met de HSL-stations van Aken en Luik, die op een steenworp afstand van de grens liggen en snelle toegang bieden tot grote delen van Europa. Een goede aansluiting hierop is niet alleen van belang voor onze regio, maar van meerwaarde voor een groot deel van Zuid-Nederland en het omliggende buitenland. De bestaande spoorinfrastructuur is hiervoor al aangepast. De realisatie van de IC vanuit de Randstad naar Aken heeft prioriteit, gelet op de stappen die zijn gezet.
- b. De reeds aanwezige én geplande nieuwe buisleidingen (waaronder de Delta Rijn Corridor) in deze corridor zijn van groot belang voor de verdere economische ontwikkeling van Zuid-Limburg. De buisleidingen moeten verbonden worden met de buisleidingen in Duitsland en België. Er vinden concrete gesprekken plaats hierover en er is een position paper ondertekend met diverse Nederlandse en Duitse partijen.
- c. De economische corridor verbindt hoogwaardige Europese kennisinstellingen, mainports en bedrijven. Dit is van belang voor de ontwikkeling van de kennisinstellingen en Brightlands-campusen binnen Zuid-Limburg, maar ook voor de instituten direct over de grens zoals de RWTH in Aken. Zo zet de RWTH ook steeds meer voet aan wal *in* Zuid-Limburg. Meer verbinding en samenwerking is ook belangrijk voor de kansen om grote innovatieve projecten naar de regio te trekken, zoals de Einstein Telescoop en een testtraject van de Hardt Hyperloop. Projecten die voor heel Nederland van belang zijn, maar specifiek voor Zuid-Limburg kiezen vanwege het grensoverstijgende ecosysteem van kennisinstellingen en/of de unieke bodemgesteldheid.
- d. Midden in de corridor ligt Chemelot 'Circular Hub'. Naast de meest veilige en meest concurrerende materialen- en chemie site willen we dat Chemelot in de toekomst de meest toonaangevende 'circulaire chemie site' van Europa wordt en tegelijkertijd volledig klimaatneutraal. Brightlands Chemelot Campus als place-to-be voor getalenteerde onderzoekers, engineers en ondernemers die circulaire innovaties tot stand brengen en circulaire processen en producten opschalen. Een voorwaarde daarvoor is een goede aansluiting op de Europese buisleidingen en het aantrekken van investeringen in hightech waarbij we zullen proberen te profiteren van de transformatie-ervaringen van de regio in het verleden. Daarnaast is het nodig de infrastructuur te aan te passen, zodat die past bij

de veranderingen die door de transformatie nodig zijn. Met dit flagship werken wij aan de toekomst van de maakindustrie: circulair, groen, innovatief en grensoverstijgend.

### Flagship 3: We ontwikkelen de regio als een grensoverstijgende '30-minuten-regio'

We willen de (Eu)regio ontwikkelen als een '30 minuten regio'. Dat betekent dat je vanuit iedere plek in de regio in pakweg 30 minuten de belangrijkste voorzieningen (waaronder ziekenhuizen, onderwijs, cultuur), binnen of buiten de landsgrens, kunt bereiken. Ook vanuit het landelijk gebied. Dit vraagt om investeringen in wonen, voorzieningen, fysieke infrastructuur, openbaar vervoer en deelmobiliteit. Een betrouwbare drielandentrein, goede busverbindingen die de verschillende treinstations, voorzieningen kernen, wijken en stadscentra met elkaar verbinden en een uitgebreid netwerk aan betaalbaar deelfervoer van verschillende modaliteiten – in zowel het landelijke als stedelijke gebied – zijn randvoorwaardelijk. Wij hebben de ambitie om in Zuid-Limburg 23.000 woningen te bouwen.



## 2.2 | We wonen in een prachtig landschap, dat we toekomstbestendig gaan maken

Het landschap is een belangrijke factor voor de concurrentiepositie van de regio. Zuid-Limburg heeft een - voor Nederland - uniek landschap. Niet voor niets is het een Nationaal Landschap en is

het een van de meest aantrekkelijke toeristische bestemmingen in Nederland. Echter, de waarde gaat veel verder dan het toeristisch-recreatief product. Er is een breed scala aan woon- en leefklimaten te vinden. In de ware zin van het woord is het een levend landschap, waarin wordt gewoond, gewerkt, gestudeerd en gerecreëerd door inwoners uit de regio. Het is daarmee een wezenlijk onderdeel van de kwaliteit van het vestigingsklimaat in Zuid-Limburg, en daarmee voor de versterking van onze positie als internationale, innovatieve kenniseconomie. De direct aan de regio grenzende landschappen van de Hoge Kempen, de Ardennen en de Eifel en de verscheidenheid aan stedelijke milieus maken deze potentie nog veel sterker.

Dit unieke landschap is echter geen gegarandeerd gegeven. Het agrarisch verdienmodel staat door stikstof-, natuur- en wateropgaven enerzijds en de concurrentie op de wereldmarkt anderzijds onder druk. De traditionele verdeling van ruimte tussen dorpen, steden en bedrijvigheid stoot aan zijn grenzen, nu - naast de eerder genoemde opgaven - ook energieopwek, mobiliteit en circulaire economie een claim doen. Door veranderingen in de bevolkingssamenstelling wordt ook de basis onder laagdrempelige sociaal-maatschappelijke voorzieningen uitgehold. Dit alles heeft tot gevolg dat de leefbaarheid en het landschap aangetast worden en op sommige punten zelf dreigen te verdwijnen. Om deze reden investeren wij in de komende jaren aan een duurzame inrichting van het landschap, waarbij de unieke waarde en de variatie aan leefklimaten wordt geborgd. Hierbij is de juiste balans belangrijk. Waar veel opgaven in het landschap nu gezien worden als het "behouden wat er is" moet juist ook gezocht worden naar kansen om het landschap (multifunctioneel) te (her)ontwikkelen. De opgaven in het landelijk gebied willen we aanpakken in de context van de hierboven genoemde potentie, waarbij we het landelijk gebied en het stedelijk gebied nadrukkelijk als complementair aan elkaar zien.

#### **Flagship 4: Samenhangende groen-blauwe aanpak in Zuid-Limburg**

We komen tot integrale gebiedsprogramma's waarin de opgaven van het Limburgs Programma Landelijk Gebied en Waterveiligheid & Ruimte Limburg in samenhang met andere opgaven én in de context van de hierboven geschetste potentie worden opgepakt. We zien het landelijk gebied en stedelijk gebied daarbij als complementair aan elkaar. We investeren in (het behoud van) voorzieningen, de leefbaarheid van het landelijk gebied en in de stad-land-zones.

### **2.3 | Delen van Zuid-Limburg hebben onaanvaardbare achterstanden, die we gaan aanpakken**

We gaan voor sterke en gezonde steden en kernen in Zuid-Limburg. In de regio zijn een aantal gebieden met forse sociaaleconomische en gezondheidsachterstanden ten opzichte van de rest van Nederland. Daar bovenop komt een woningbouw-, leegstands- en leefbaarheidsopgave die



kwantitatief en kwalitatief groot is, terwijl traditionele verdienmodellen ontbreken. Die achterstanden moeten weggewerkt worden.

Dat betekent dat we in Zuid-Limburg op de ene plek forse achterstanden moeten inhalen en op andere plekken de leefbaarheid op peil moeten houden. Dat vraagt zowel om een brede programmatische aanpak als om verschillende gebiedsgerichte aanpakken. Het gaat hierbij om grote sociaaleconomische opgaven en om grote fysieke vraagstukken, welke in samenhang gezien moeten worden. De problematiek komt in verschillende grootheden verspreid door de regio voor. In een aantal stedelijke gebieden is de problematiek bijzonder groot en soms zelfs op een on-Nederlandse schaal.

Het inhalen van achterstanden richt zich veelal via een gebiedsgerichte aanpak op fysieke vraagstukken rondom sloop en nieuwbouw, de aanpak van de particuliere voorraad en de transformatie van verouderd vastgoed, waarbij ook 'zachte' vraagstukken rondom preventie, armoede, gezondheid, sociale cohesie en veiligheid, en ook thema's als milieu, duurzaamheid en klimaatbestendigheid een plek hebben of een vaste plek moeten krijgen. Dit heeft vervolgens ook een ruimtelijke vertaling in functie/programma, bijvoorbeeld in de inrichting van de openbare ruimte, in mobiliteit en bereikbaarheid, in de mate van dichtheid en in levendigheid.

Een sleutelfactor in de sociale ontwikkeling van Metropoolregio Zuid-Limburg is de sterke identiteit. Bewoners zijn trots op hun culturele erfgoed en hebben een gevoel van verantwoordelijkheid voor het behoud ervan. Hierdoor zijn er tal van culturele evenementen, festivals en tradities die mensen van alle achtergronden samenbrengen en de sociale cohesie versterken. De aanwezigheid van een sterke cultuursector (zowel professioneel als amateur), het volledig kunstvakonderwijs en een zich sterk ontwikkelende creatieve industrie bieden de regio een uniek positie om de bindende en innovatieve kracht van deze sectoren te verbinden aan de sociaal-maatschappelijke, economische en ecologische ontwikkeling van onze regio.

### **Flagship 5: Het terugdringen van sociaal - economische achterstanden en het creëren van sociale, gezonde en veilige leefomgevingen**

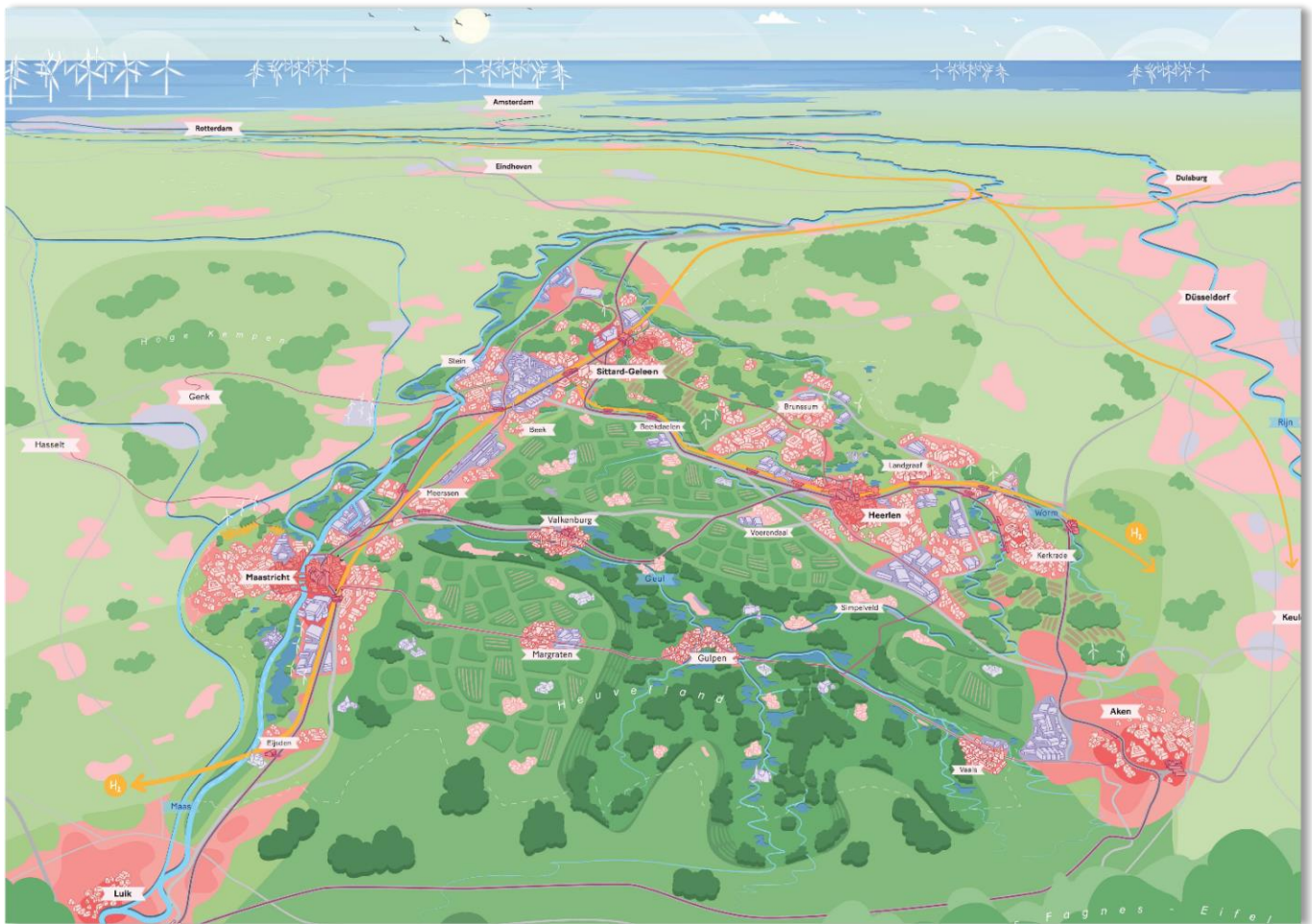
Een gezonde woningmarkt is essentieel. De bestaande voorraad kent echter grote opgaven en een mismatch tussen vraag en aanbod. Met de Woondeal Limburg zetten het Rijk, de provincie, de regio's, gemeenten en woningcorporaties in op (vervangende) nieuwbouw van minstens 26.550 woningen op de schaal van Limburg waarbij er nog een ambitie van 20.000 woningen is. In ruimtelijke afwegingen moet voldoende gewicht gegeven worden aan de meerwaarde voor de leefbaarheid in steden en kernen die met deze vervangende nieuwbouw gepaard gaat.

Gezonde en vitale inwoners zijn key in de verdere ontwikkeling van Zuid-Limburg. Met het programma Trendbreuk streven we ernaar in 2030 de gezondheidsachterstand in Zuid-Limburg met een kwart hebben ingelopen op de rest van Nederland. Ook zetten we stevig in op het verbeteren van de veiligheid en het aanpakken van ondermijning, zodat de leefbaarheid in wijken

verbetert. Dat vraagt om een politiekracht die op orde is en – vanwege de grensligging – een samenwerking met partners over de grens.

### 3 | Een energieke, lange mars

De weg naar het realiseren van onze voorgaande ambitie zal uitdagend zijn, maar het is een weg die we samen moeten bewandelen. Het is geen sprint, maar een mars die vraagt voor langdurig commitment, vertrouwen en wil om een bloeiende toekomst te creëren voor onze regio en haar inwoners. Dit vraagt om vastberaden, koersvast en verenigd te blijven in onze inspanningen op economisch, ruimtelijk, sociaal en grensoverstijgend vlak om daarmee een inclusieve, duurzame en welvarende samenleving te bevorderen. Samen staan we sterker, en samen kunnen we onze ambitie waar maken. We zijn op weg in een land zonder grenzen.



## Bijlage 1 | Een toelichting op de flagships

### 1. Denkkader

Met de geactualiseerde Zuid-Limburgagenda schetsen we een vergezicht voor de regio. De agenda is opgebouwd uit ruimtelijke-, sociale-, economische- en grensoverstijgende opgaven die met elkaar samenhangen. Dat betekent dat de opgaven op elkaar ingrijpen, elkaar beïnvloeden en van elkaar afhankelijk zijn. Daarmee wordt enerzijds recht gedaan aan de complexiteit, maar anderzijds verhoogt dat op onderdelen het abstractieniveau van de agenda. Onderdeel van de agenda is het benoemen van 'flagships'. Door deze flagships expliciet een plek te geven binnen deze agenda geven we het Zuid-Limburgse 'vergezicht' ook daadwerkelijk een 'smoel'.

### 2. Wat zijn Flagships ?

Flagship initiatieven zijn bewegingen en projecten met een grote zichtbaarheid en symbolische waarde en geven een representatief beeld van onze ambities en doelstellingen. Bij het benoemen van onze flagships hebben we de volgende kenmerken gehanteerd:

- *Symbolische betekenis*: Een flagship symboliseert vaak de visie, prioriteiten of identiteit van de organisatie of entiteit van de regio;
- *Zichtbaarheid*: Flagships trekken aandacht en publiciteit, zowel nationaal als internationaal.
- *Investeringsomvang*: Flagships zijn grootschalige initiatieven die aanzienlijke financiële middelen vereisen. Ze hebben een groot hefboomeffect voor de regio.
- *Innovatie en impact*: Deze streven doorgaans naar innovatie en hebben de potentie om aanzienlijke economische, sociale of duurzaamheidsimpact te genereren.
- *Politieke steun*: Flagships hebben politieke steun en zijn onderdeel van overheidsbeleid of economische ontwikkelingsplannen.

### 3. Een overzicht van de flagships

1. Zuid-Limburg groeit uit tot een internationale, innovatieve kenniseconomie
2. We versterken de economische corridor die Zuid-Limburg verbindt met andere economische regio's
3. We ontwikkelen de regio als een grensoverstijgende '30-minuten-regio'
4. Samenhangende groen-blauwe aanpak in Zuid-Limburg
5. Het terugdringen van sociaal - economische achterstanden en het creëren van sociale, gezonde en veilige leefomgevingen

## Bijlage 2 | Duiding samenhang der dingen

In de Agenda Zuid-Limburg leggen we een gezamenlijke toekomstvisie vast op het gebied, vertaald naar ambities en opgaven. Een integrale agenda die zowel het sociaal-maatschappelijke, economische als ruimtelijke domein raakt.

De agenda vormt daarmee de strategische kapstok welke vanuit een lange termijn perspectief de ontwikkelingen en samenwerking in de regio richting en focus geven:

- samenwerking tussen de verschillende overheidslagen Rijk, provincie, gemeenten en Waterschap;
- tussen overheden, het maatschappelijk middenveld en bedrijfsleven;
- de agenda is richtinggevend voor regionale beleidsvorming.

Daarmee zijn we er echter nog niet. Zonder concrete doorvertaling naar uitvoering blijft het bij mooie vergezichten en dromen van wat zou kunnen zijn. De uitvoering komt tot stand in (reeds lopende en nieuwe) regionale uitvoeringsprogramma's en projecten welke bijdragen aan het realiseren van onze ambities en het werken aan onze opgaven. Deze programma's en projecten kunnen op verschillende schaalniveaus en door verschillende organisaties worden uitgevoerd. Om hier overzicht en structuur in aan te brengen wordt o.a. een regionale projectenportfolio opgesteld en worden gesprekken gevoerd over de opzet van een (triple-helix) governancestructuur.

Schematisch weergegeven levert dit het volgende beeld op

