



---

Uitvoeringsplan 2024-2027  
Aanpak geweld in  
afhankelijkheidsrelaties  
Regio Zuid-Limburg

# Samen sterk, iedereen veilig



---

Uitvoeringsplan 2024-2027  
Aanpak geweld in afhankelijkheidsrelaties (GIA)  
Regio Zuid-Limburg

Samen sterk,  
iedereen veilig

---

# Netwerkpartners

Dit uitvoeringsplan is tot stand gekomen in samenwerking met 16 Zuid-Limburgse gemeenten en netwerkpartners

Gemeente Beek  
Gemeente Beekdaelen  
Gemeente Brunssum  
Gemeente Eijsden-Margraten  
Gemeente Gulpen-Wittem  
Gemeente Heerlen  
Gemeente Kerkrade  
Gemeente Landgraaf  
Gemeente Maastricht  
Gemeente Meerssen  
Gemeente Sittard-Geleen  
Gemeente Simpelveld  
Gemeente Stein  
Gemeente Vaals  
Gemeente Voerendaal  
Gemeente Valkenburg a/d Geul

Veilig Thuis Zuid-Limburg  
Raad voor de Kinderbescherming  
Zorg en Veiligheidshuizen Zuid-Limburg  
Bureau Jeugdzorg  
William Schrikker Jeugdbescherming & Jeugdreclassering  
Politie  
Openbaar Ministerie  
Reclassering  
LevantoGroep Vrouwenopvang  
Xonar Vrouwenopvang & hulpverlening  
Centrum Seksueel Geweld  
Burgerkracht Limburg  
Visie op Jeugd  
Blaauwberg

Binnen het kader van dit thema wordt meestal de term geweld in afhankelijkheidsrelaties (GIA) gebruikt en in sommige situaties de term huiselijk geweld. In dit uitvoeringsplan gebruiken we overal de (koepel)term geweld in afhankelijkheidsrelaties, tenzij de term huiselijk geweld passender is, of wanneer de context om het gebruik van een afwijkende term vraagt.

# Inhoudsopgave

## Hoofdstuk 1 Inleiding

- 1.1 Geweld in afhankelijkheidsrelaties: een hardnekkig probleem
- 1.2 Regiovisie GIA
- 1.3 Uitvoeringsplan aanpak GIA
- 1.4 Deelambities Regiovisie
- 1.5 Kennis en 5-b vragen in de uitvoering
- 1.6 Governance en werkwijze

## Hoofdstuk 2 Ontwikkellijn Samen zien!

- 2.1 Inleiding
- 2.2 Activiteit: Verbeteren signaleringsvaardigheden van professionals
- 2.3 Activiteit: Vergroten van bewustwording
- 2.4 Activiteit: Kinderen versterken

## Hoofdstuk 3 Ontwikkellijn Samen leren, samen werken!

- 3.1 Inleiding
- 3.2 Activiteit: Intentieverklaring netwerkpartners GIA
- 3.3 Activiteit: Doorontwikkelen werken volgens visie gefaseerd samenwerken aan veiligheid
- 3.4 Activiteit: Netwerk beter in beeld brengen voor professionals
- 3.5 Activiteit: (Door)ontwikkelen Lerende netwerken
- 3.6 Activiteit: Doorontwikkeling Multidisciplinaire Aanpak Huiselijk Geweld en Kindermishandeling (MDA++)

5

5

5

6

6

7

8

9

9

11

12

13

14

14

16

17

18

19

20

## Hoofdstuk 4 Ontwikkellijn Samen doen!

- 4.1 Inleiding
- 4.2 Activiteit: Versterken Lokale Wijkteams
- 4.3 Activiteit: Laagdrempelig aanbod Pleggerhulpverlening
- 4.4 Activiteit: Pilot verbeteren regie

## Hoofdstuk 5 Prioritering, risico's, financiering, communicatie en evaluatie

- 5.1 Prioritering en doorontwikkeling
- 5.2 Risico's en tegenkrachten
- 5.3 Financiering
- 5.4 Communicatie
- 5.5 Evaluatie

## BIJLAGE 1 Tijdlijn

## BIJLAGE 2 Communicatiestrategie

21

21

23

25

26

28

28

28

29

31

31

32

34

# Hoofdstuk 1

## Inleiding

### 1.1 Geweld in afhankelijkheidsrelaties: een hardnekkig probleem

Geweld in afhankelijkheidsrelaties (GIA) is een complex en hardnekkig probleem dat veel verschillende vormen kent. Het slachtoffer is iemand die de pleger niet alleen kent, maar waarvan hij of zij ook materieel of emotioneel afhankelijk is, zoals een huisgenoot, een kind of zelfs een vrijwilliger of een hulpverlener. Nederland telt ongeveer 200.000 slachtoffers van GIA per jaar. Voorbeelden zijn kindermishandeling, (ex)partnergeweld, ouderenmishandeling en mensenhandel<sup>1</sup>, waarbij het kan gaan om fysieke, emotionele en psychische mishandeling, seksueel geweld en -misbruik, stalking of financiële uitbuiting. Omdat GIA zich in de taboesfeer bevindt komt niet alles aan het licht en duurt het vaak lang voordat men om hulp vraagt. Dit vraagt om een duurzame aanpak, een integrale manier van samenwerken en een nauwkeurig beeld van de betrokkenen en de onderliggende problematiek.

### 1.2 Regiovisie GIA

Geen enkele organisatie kan GIA alleen oplossen. Vanwege de vele soorten geweld en doordat er vaak meer problemen tegelijk spelen, zoals financiële, verslavings-, psychische en/of gezondheidsproblemen, zijn er veel organisaties bij betrokken die afhankelijk zijn van elkaars onderlinge expertise. Er is behoefte om de aanpak van de GIA-problematiek continu en structureel te verbeteren. Dat vergt een lange adem en hierin hebben alle netwerkpartners een rol en verantwoordelijkheid. In Zuid-Limburg werkt een aantal netwerkpartners al langer samen voor een gezamenlijke aanpak. Inmiddels hebben wij de derde regiovisie op GIA opgesteld: Regiovisie Aanpak geweld in afhankelijkheidsrelaties voor de periode 2024 - 2031: 'Samen Sterk, Iedereen veilig'.

### De Centrale Ambitie van de Regiovisie luidt:

Samen doorbreken wij de cirkel van geweld:

Wij creëren veiligheid, signaleren vroegtijdig, stoppen geweld in afhankelijkheidsrelaties, we waarborgen duurzaam herstel en pakken onderliggende problemen aan. Zo doorbreken wij de intergenerationale overdracht van geweld (in gezinnen).

We gaan samen voor veiligheid voor iedereen, van -9 maanden tot 100+ jaar!

Om de centrale ambitie te verwezenlijken, zijn er in de regiovisie drie ontwikkellijnen met ondersteunende deelambities gedefinieerd. De ontwikkellijnen:



Samen zien!



Samen leren, samen werken!



Samen doen!

<sup>1</sup> In 2022 is in Zuid-Limburg het beleid aanpak mensenhandel vastgesteld: Naar een regio zonder uitbuiting

### 1.3 Uitvoeringsplan aanpak GIA

Om concreet aan de slag te gaan met de ambities en ontwikkelingen uit de regiovisie, stellen we dit uitvoeringsplan op. Hierin beschrijven we de samenwerking en de activiteiten die voortvloeien uit de drie ontwikkelingen. Alle ontleende activiteiten zijn geformuleerd aan de hand van input- en meedenksessies waaraan een groot aantal netwerkpartners heeft deelgenomen. In deze samenwerking staat een nieuwsgierige houding, luisteren en oprecht contact van mens tot mens centraal. De activiteiten dragen op hun beurt bij aan het realiseren van de deelambities uit de ontwikkelingen.

Per ontwikkelingslijn stellen we één activiteit als prioriteit die we als eerste oppakken. De overige activiteiten pakken we later op tijdens de looptijd van dit uitvoeringsplan. Soms hangen activiteiten nauw met elkaar samen of is er een onderlinge afhankelijkheid waardoor activiteiten parallel lopen. Tenslotte zijn een aantal beschreven activiteiten gestart tijdens de periode van de regiovisie Geweld Hoort Nergens Thuis die nog niet zijn afgerond. Deze zijn op hoofdlijnen beschreven als onderdeel van de ontwikkelingen.

In de evaluatie van de eerdere regiovisie constateerden we als netwerkpartners dat de onderlinge samenwerking een verdere doorontwikkeling nodig heeft. Onder andere door meer transparantie te brengen in het netwerk, beter en vaker onderling kennis te delen en onderliggende problematiek integraal mee te nemen in plannen van aanpak. Deze constatering hebben we geïntegreerd in dit uitvoeringsplan.

In bijlage 1 hebben we een tijdschema opgenomen. In hoofdstuk 5 is ook de financiële vertaling van de activiteiten in beeld gebracht.

### 1.4 Deelambities Regiovisie

Ontwikkelingen norm = 0 ambitie

Veiligheid is een verantwoordelijkheid van ons allemaal!



**Samen zien! (signalering & bewustwording)**

0 kinderen/volwassenen blijven ongezien als het gaat om GIA.

0 kinderen/volwassenen die geen hulp durven vragen wanneer er sprake is van GIA.

Iedereen kent en herkent signalen van GIA en de gevolgen ervan en weet wat hij/zij kan doen.



**Samen leren, samen werken! (interne processen)**

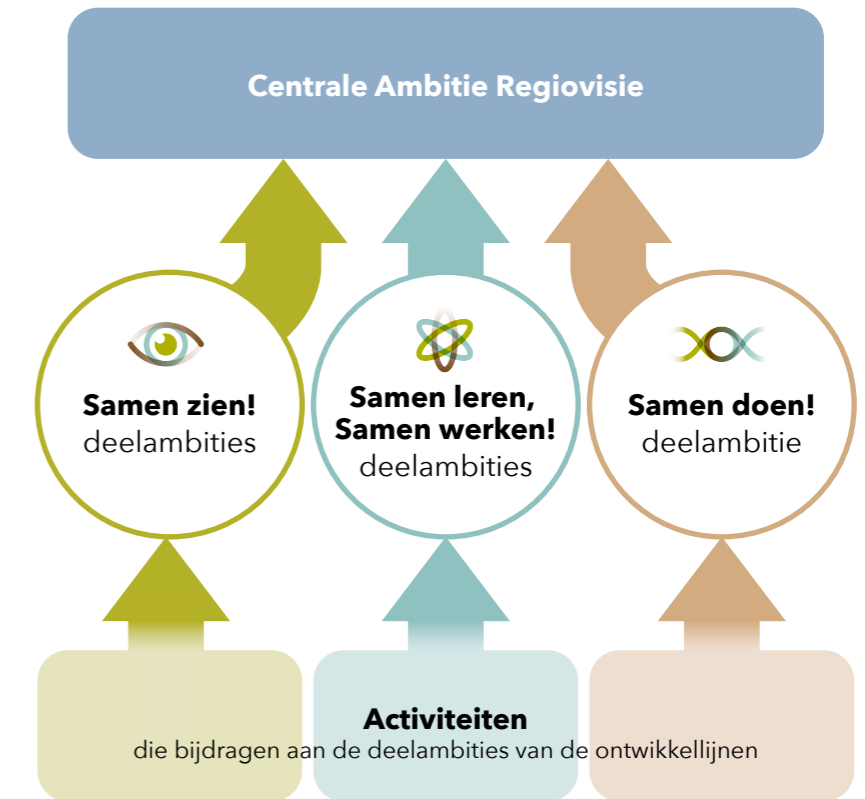
0 professionals werken alleen/op een eiland/moeten het wiel opnieuw uitvinden.

0 professionals leren niet van al opgedane ervaringen en het netwerk.



**Samen doen! (uitvoering)**

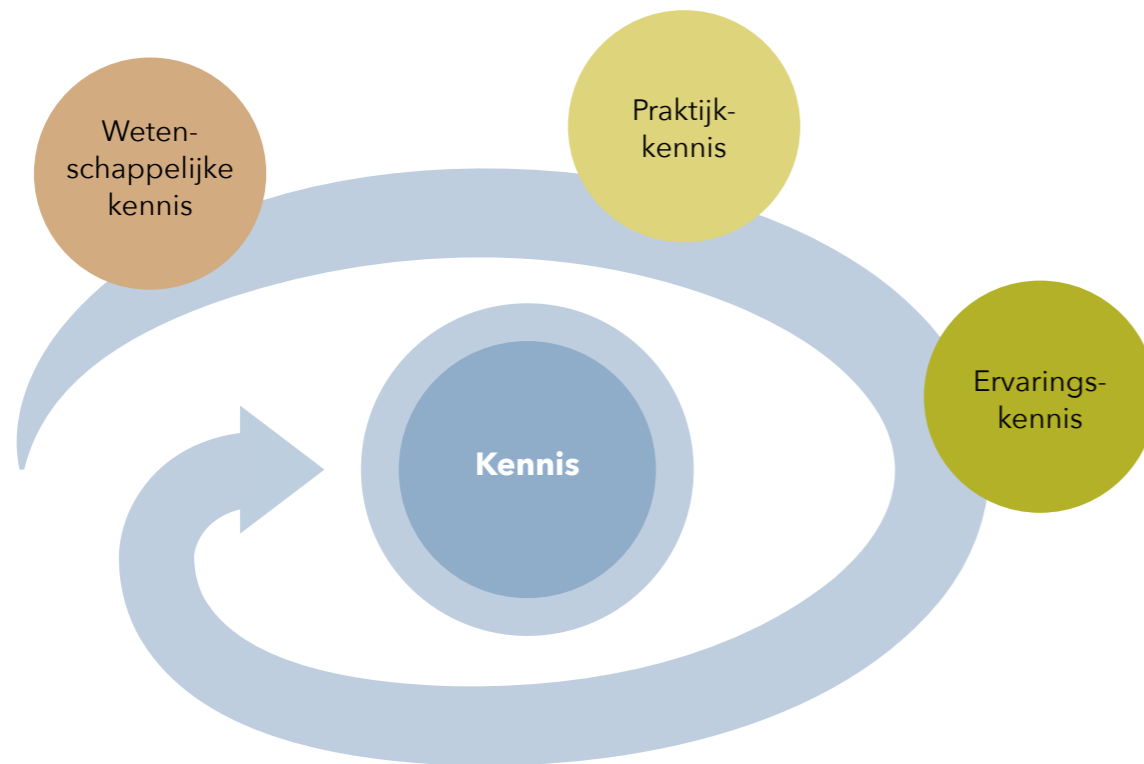
0 kinderen/ouders/volwassenen zijn zonder hulp in situaties van huiselijk geweld en kindermishandeling.



Schema 1: activiteiten die bijdragen aan de (deel)ambitie(s) van de ontwikkelingen.

### 1.5 Kennis en 5-b vragen in de uitvoering

Kennis is onmisbaar om inwoners (slachtoffers en omstanders) goed te kunnen helpen. Bij elke activiteit gebruiken we drie vormen van kennis en stellen we de zogenoemde '5 b-vragen' voor de invulling van de activiteiten en de uitvoering in de praktijk. Het gaat om de onderstaande vormen van kennis. We zien hierbij de inzet van ervaringsdeskundigen als speerpunt. De inzet van ervaringsdeskundigheid is niet te vatten in een aparte activiteit, maar is van toepassing op meerdere activiteiten. Waar dit van toepassing is, beschrijven we kort hoe we de ervaringsdeskundigheid inzetten.



- **Wetenschappelijke kennis**

Hiermee bedoelen we methoden die wetenschappelijk getoetst en bewezen effectief zijn. Hier valt nog winst te behalen door meer gebruik te maken van reeds uitgevoerd onderzoek of effectief bewezen methoden.

- **Praktijkkennis**

Binnen de acties die we gaan uitvoeren, besteden we aandacht aan de verbinding met de praktijk; zowel door in de praktijk input op te halen als door informatie in de praktijk te brengen.

- **Ervaringskennis**

Een terugkerende vraag is of en hoe we de inzet van ervaringsdeskundigheid kunnen betrekken of vergroten bij specifieke thema's. Ervaringsdeskundigen vervullen namelijk een belangrijke brugfunctie tussen de systeem- en leefwereld en tussen theorie en praktijk en hulpverlening. We gaan daarom in de komende jaren hun inzet uitbreiden en een structurele plek geven binnen de Zuid-Limburgse samenwerking.

Werken met **de 5-b-vragen** helpt de effectiviteit van de activiteiten te testen in de praktijk. Indien professionals merken dat de doelen die in hun werk centraal staan geen recht doen aan de realiteit, en de ontwikkelde instrumenten geen reëel beeld van de praktijk geven, moeten zij hun stem laten horen. Dit vraagt om een open en mogelijk kritische houding van professionals. Bij activiteiten stellen zij de volgende vragen:

- **Beschikbaar**

Is goed in kaart gebracht wat (o.a. kennis, expertise, overlegvormen, specifiek hulpaanbod) er binnen het netwerk-regio Zuid-Limburg reeds aanwezig is?

- **Bekend**

Is er voldoende kennis of expertise, is het aanbod daarvan bekend, is de netwerkpartner voldoende bekend hiermee?

- **Benut**

Wordt het aanbod of de expertise gevonden en voldoende benut?

- **Behoefte**

Als het bovenstaande gerealiseerd is, welke aanvullende behoefte bestaat er dan nog?

- **Bijdrage**

Wat levert de bijdrage van een bepaalde actie of inzet inwoners op?

#### **Looptijd uitvoeringsplan**

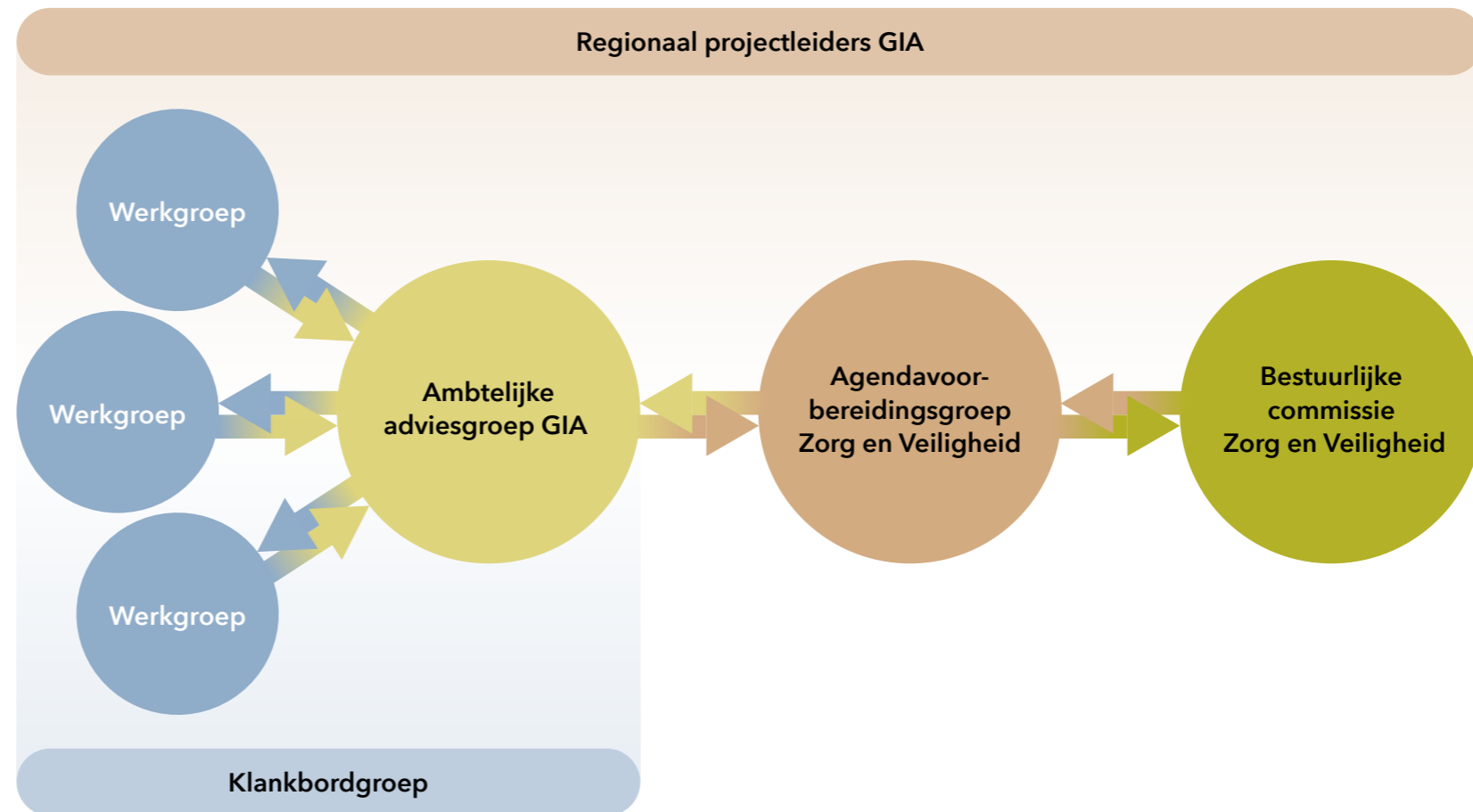
Dit uitvoeringsplan heeft een looptijd van 4 jaar. Het uitvoeringsplan is een dynamisch document dat we op basis van tussentijdse evaluaties eventueel bijstellen, bijvoorbeeld om te anticiperen op landelijke ontwikkelingen en voortschrijdend inzicht. Dit kan zowel de uitwerking van de prioriteiten als losse activiteiten betreffen.

## 1.6 Governance en werkwijze

De **regionale projectleiders GIA** hebben de overkoepelende **regie**. Zij initiëren en houden zicht op het geheel van activiteiten. De uitgangspunten voor alle activiteiten zijn **efficiëntie** en **een breed gedragen uitvoering**. We sluiten zoveel mogelijk aan bij **bestaande structuren voor de governance** rondom GIA. Hierbij is de **ambtelijke adviesgroep GIA**, met een brede vertegenwoordiging van netwerkpartners, de spil. In dit overleg vindt ook **periodieke monitoring** plaats van de activiteiten.

Voor de **prioritering op thema** kiezen we ervoor om **werkgroepen** op te richten. Iedere werkgroep krijgt een opdracht en stelt een **plan van aanpak** op. We leggen dit plan van aanpak voor aan de deelnemers van de ambtelijke adviesgroep GIA (**aaGIA**). Na goedkeuring voeren de netwerkpartners die het betreft het plan van aanpak uit. In het plan van aanpak is ook de wijze van resultaatmeting, evaluatie en monitoring opgenomen.

**Overstijgende knelpunten en successen** die **bestuurlijke aandacht** behoeven, agenderen we bij de **commissie Zorg en Veiligheid**, via de agendavoorbereidingsgroep Zorg en Veiligheid. Deze commissie heeft namelijk een groot **bestuurlijk netwerk** en heeft een **advise-rende, stimulerende en sturende** rol op overkoepelende thema's op het gebied van zorg en veiligheid.



Schema 2: Schematische weergave governance.





---

## Hoofdstuk 2

# Ontwikkellijn Samen zien!

### 2.1 Inleiding

De aanpak van GIA start met bewustwording en (vroeg)tijdige signalering. GIA speelt zich nog te vaak in de taboesfeer af en is moeilijk zichtbaar. In zo'n situatie kan het geweld ongestoord voortduren, soms zelfs van generatie op generatie. Als geweld dan in beeld komt, heeft het vaak al ernstige vormen aangenomen.

Als slachtoffers eerder hulp zoeken of geweld zichtbaar maken, kan dat het geweld of de escalatie daarvan voorkomen.

Getuigen, omstanders, ervaringsdeskundigen, professionals en anderen die slachtoffers kunnen bewegen om hulp te zoeken spelen dan ook een belangrijke rol bij het doorbreken van de cirkel van geweld.

### Wat willen we bereiken?

0 kinderen en volwassenen blijven ongezien als het gaat om GIA.

0 kinderen en volwassenen die geen hulp durven vragen wanneer er sprake is van geweld in afhankelijkheidsrelaties

Iedereen kent en herkent signalen van geweld in afhankelijkheidsrelaties en ook de gevolgen ervan en weet wat hij/zij dan kan doen.

## Hoe bereiken we dit?

### Versterken signaleringsvaardigheden, kennis en actiegerichtheid van professionals

Sinds 2013 is de Wet verplichte meldcode huiselijk geweld en kindermishandeling van kracht. Deze wet houdt in dat alle organisaties die werken met kinderen en volwassenen een meldcode moeten hebben die medewerkers kunnen inzetten. Het doel is om professionals te helpen eerder en beter te handelen als zij vermoeden dat iemand thuis mishandeld, verwaarloosd of seksueel misbruikt wordt.

De afgelopen jaren is geïnvesteerd in het trainen van zowel professionals als aanstaande professionals in de basistraining meldcode en de training aandachtsfunctionarissen (AF).

Toch zijn verreweg de meeste meldingen bij Veilig Thuis nog steeds afkomstig van de politie. GIA signaleren, op een goede manier bespreekbaar maken en/of actie ondernemen blijft moeilijk voor de professionals. Dit vraagt om sensitiviteit, tijd en ruimte. Maar ook om vaardigheden zoals een nieuwsgierige grondhouding, medemenselijkheid en kennis van trauma, het inzetten van (goede) ervaringen en kennis van onderzoeken<sup>2</sup>. Oprecht contact, openheid en transparantie zijn essentieel. Daarnaast is er ook aandacht voor de AF's die in de huidige situatie hun taak en rol vaak nog niet naar behoren kunnen invullen door een gebrek aan tijd (paragraaf 2.2).

### Bewustwording omgeving vergroten

Uit onderzoek blijkt dat steun van een betrouwbare volwassene in de omgeving minstens zo belangrijk is als professionele hulp om de geweldscirkel te doorbreken. Als mensen in de omgeving van slachtoffers steun bieden en/of in actie komen, kunnen we slachtoffers mogelijk eerder helpen. Daarom willen we dat zoveel mogelijk mensen bekend zijn met Veilig Thuis als hét advies- en meldpunt voor huiselijk geweld en kindermishandeling, en dat zij de weg naar Veilig Thuis snel en makkelijk vinden (paragraaf 2.3).

### Kinderen versterken

Ook bij kinderen willen we het bewustzijn van GIA vergroten. Kinderen veerkrachtiger maken is een belangrijk middel voor het doorbreken van de cirkel van geweld. Bewuste kinderen zoeken eerder hulp, en veerkracht biedt hen het vermogen om terug te veren, goed te functioneren en door te groeien, óók na ingrijpende ervaringen. Dit verkleint de kans op trauma's op latere leeftijd (paragraaf 2.4).



Schema 3: Activiteiten die bijdragen aan deelambities van de ontwikkellijn Samen zien!

<sup>2</sup> Hoewel ieder gezin uniek is, kunnen onderzoekers gezinsprofielen onderscheiden. Uit onderzoek blijkt dat er vijf patronen te herkennen zijn achter geweld. Weet hebben van deze profielen en ze kunnen herkennen, helpt om te begrijpen wat er speelt en om snel de juiste hulp in te zetten. (Bron: Verwey-Jonker Instituut "Kwestie van lange adem" 2020 (Steketee, Tierolf, Lünemann, Lünemann))

## 2.2 Focusactiviteit: Verbeteren signaleringsvaardigheden van professionals

We zetten de komende jaren in op het verder vergroten van de signaleringsvaardigheden van professionals. Dit is onze focusactiviteit voor de doelstelling 'Samen Zien!'

Doelstelling	<ul style="list-style-type: none"> <li>• Professionals herkennen signalen van GIA en weten waar ze ondersteuning en hulp kunnen vragen.</li> <li>• Professionals volgen de meldcode, weten wanneer ze advies kunnen vragen of een melding doen.</li> </ul>
Resultaat	<ul style="list-style-type: none"> <li>• Professionals passen de meldcode toe.</li> <li>• Ook de signaleringsvaardigheden van professionals werkzaam in de front office (o.b.v. de meldcode) zijn toereikend.</li> <li>• Specifieke signaleringsvaardigheden van professionals rondom thema's zoals traumasensitiviteit zijn toereikend.</li> <li>• Deskundigheidsbevordering voor professionals op het gebied van de meldcode is duurzaam ingericht.</li> </ul>
Uitvoeringspartners	Alle netwerkpartners
Wat is nodig van uitvoeringspartners	<ul style="list-style-type: none"> <li>• Een meldcodeprotocol huiselijk geweld en kindermishandeling</li> <li>• Netwerkpartners hebben een trainingsaanbod voor de meldcode voor hun medewerkers en verplichten minimaal medewerkers met relevant cliëntencontact om deze te volgen.</li> <li>• Iedere netwerkpartner heeft ten minste één getrainde AF.</li> <li>• Netwerkpartners stellen hun medewerkers in staat om deel te nemen aan regionaal aangeboden trainingen/deskundigheidsbevordering voor het vergroten van signaleringsvaardigheden rondom specifieke thema's zoals gezinsprofielen.</li> </ul>
Ervaringsdeskundigen	Deze zetten we in bij gastlessen en voorlichting.
Wat levert het op voor inwoners?	Als professionals signalen van GIA eerder herkennen en actie ondernemen, krijgen inwoners eerder hulp, wat grotere problemen op een later moment kan voorkomen.
Indicatoren	<ul style="list-style-type: none"> <li>• Minimaal 1 AF Huiselijk Geweld/Kindermishandeling per netwerkpartner heeft een training tot AF gevolgd.</li> <li>• Iedere organisatie heeft tenminste 1 AF met minimaal basiskennis op het gebied van trauma en gezinsprofielen.</li> <li>• Iedere netwerkpartner heeft een geïmplementeerd protocol in het kader van de meldcode en monitort jaarlijks het gebruik.</li> </ul>
Randvoorwaarden en risico's	<ul style="list-style-type: none"> <li>• Twee wetten verplichten alle zorgaanbieders en jeugdhulpverleners een meldcode huiselijk geweld en kindermishandeling vast te stellen. Dat zijn de Wet kwaliteit, klachten en geschillen zorg (Wkkgz) en de Jeugdwet.</li> <li>• Een AF aanstellen is niet verplicht, ondanks dat het ondersteunend kan zijn voor professionals in het kader van de meldcode, met name bij stap 2. Daarbij bemoeilijken organisaties die geen AF aanstellen de groei van een dekkend, lerend netwerk van AF's.</li> <li>• Netwerkpartners zijn niet verplicht om hun medewerkers een regionaal trainingsaanbod te laten volgen.</li> </ul>

Doel	Activiteit	Monitoring/Output
Verbeteren signaleringsvaardigheden professionals	Voor professionals in Zuid-Limburg faciliteren we een kwalitatief, uniform en waar mogelijk multidisciplinair trainingsaanbod over: <ul style="list-style-type: none"> <li>• Kennis over gezinsprofielen;</li> <li>• Controle en dwang;</li> <li>• Veerkracht vergroten;</li> <li>• Traumasensitiviteit (Drakentemmers);</li> <li>• Gendersensitiviteit en</li> <li>• Kennis vergroten van signalen dierenmishandeling in relatie tot GIA.</li> </ul>	Werkgroep gekoppeld aan het versterken van het lokale veld maakt een implementatievoorstel voor een uniform trainingsaanbod voor het versterken van professionals waarbij deelname aan trainingen door netwerkpartners in beeld is.
	<ul style="list-style-type: none"> <li>• We evalueren hoe de meldcode is ingebed bij alle partners met als leidraad de vraag: 'doen we in de dagelijkse praktijk wat met elkaar is afgesproken?'</li> <li>• We brengen bestaande (digitale) kennis, tools van o.a. Augeo actief onder de aandacht.</li> </ul>	Werkgroep verbeteren signaleringsvaardigheden maakt een evaluatierapportage over het gebruik van de meldcode
	We versterken de signaleringsvaardigheden en bewustwording van vrijwilligers, bijvoorbeeld binnen het lokale veld of bij verenigingen, door het gebruik te stimuleren van bestaand aanbod, bijvoorbeeld e-learnings, apps of tools.	Werkgroep verbeteren signaleringsvaardigheden monitort het aantal deelnames aan gratis (bestaand) aanbod
	<ul style="list-style-type: none"> <li>• We realiseren verbeterde interne en regionale meldroutes.</li> <li>• AF in de regio zijn zichtbaar. Ontwikkelpunten zijn in kaart gebracht</li> <li>• We zijn gestart met een lerend netwerk van AF.</li> </ul>	Opschalingsmogelijkheden zoals Aanpak Voorkomen Escalatie (AVE) zijn in beeld.

### 2.3 Activiteit: Vergroten van bewustwording

De aanpak van GIA start met bewustwording en (vroeg)tijdige signalering.

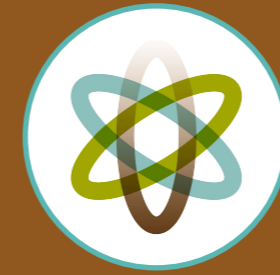
We zetten de komende jaren in op het vergroten van deze bewustwording en de signaleringsvaardigheden.

Doelstelling	<ul style="list-style-type: none"> <li>Inwoners (slachtoffers en omstanders) herkennen de problematiek, kunnen die benoemen en weten waar ze hulp kunnen krijgen.</li> <li>In Zuid-Limburg is hulp (durven) vragen normaal en laagdrempelig.</li> </ul>	
Resultaat	<ul style="list-style-type: none"> <li>De bewustwording van de omgeving van GIA-signalen en wat de omgeving kan doen is vergroot.</li> <li>Het is voor inwoners van Zuid-Limburg duidelijk waar men terecht kan met (hulp)vragen.</li> <li>Hulp durven vragen is voor zowel kinderen als volwassenen laagdrempelig.</li> </ul>	
Uitvoeringspartners	Alle netwerkpartners	
Wat is nodig van uitvoeringspartners	<ul style="list-style-type: none"> <li>Partners zijn bereid om deel te nemen aan campagnes.</li> <li>Partners zijn bereid om campagnes gezamenlijk op te stellen.</li> </ul>	
Evaringsdeskundigheid	We zetten ervaringsdeskundigheid in waar mogelijk bij campagnes.	
Wat levert het op voor inwoners?	Inwoners vragen eerder om hulp en voorkomen zo (mogelijk) grotere problemen (op latere leeftijd).	
Indicatoren	<ul style="list-style-type: none"> <li>We voeren minimaal 1 publiekscampagne per jaar uit in de regio Zuid-Limburg.</li> <li>We maken gebruik van een jaarlijkse agenda voor de inzet van relevante weken en dagen van, bijvoorbeeld de week tegen kindermishandeling en Orange the World.</li> <li>We communiceren minimaal 2 keer per jaar over Veilig Thuis Zuid-Limburg – hét advies- en meldpunt huiselijk geweld en kindermishandeling – om de bekendheid te vergroten van Veilig Thuis.</li> <li>In 2027 is een duidelijke stijging (minimaal 10%) zichtbaar van het aantal adviesvragen dat Veilig Thuis ontvangt van inwoners en professionals (niet de politie), t.o.v. 2023.</li> <li>In 2027 is t.o.v. 2023 een daling zichtbaar in het aandeel van de meldingen die de politie doet bij Veilig Thuis.</li> </ul>	
Randvoorwaarden en risico's	<ul style="list-style-type: none"> <li>Het draagvlak bij netwerkpartners voor de keuzes die we maken over de prioritering in de jaarplanning is belangrijk.</li> <li>Landelijke campagnes op andere onderwerpen kunnen invloed hebben op de jaarplanning, bijvoorbeeld het regionaal versterken van landelijke campagnes.</li> </ul>	
Doel	Activiteit	Monitoring/Output
Vergroten van bewustwording	Bewustwordingscampagnes <ul style="list-style-type: none"> <li>We stellen jaarlijks activiteiten en focuspunten vast voor bewustwordingscampagnes .</li> <li>We onderzoeken de inzet van campagnes voor een langere periode op regionaal niveau (lieft Limburgse schaal of Zuid-Limburgse schaal) rondom vormen van GIA.</li> </ul>	Werkgroep communicatie evalueert campagnes met deelnemende partners, waarbij we onder andere kijken naar het bereik en verbetermogelijkheden .
	Jaaragenda vaststellen met prioritaire thema's We versterken elkaar op basis van deze planning bij campagnes rondom de verschillende dagen en weken van specifieke vormen van GIA, zoals de Week tegen Kindermishandeling, de Dag tegen ouderenmishandeling en Orange The World.	Werkgroep communicatie maakt jaarlijks een planning voor de inzet van campagnes en communicatie-instrumenten.

## 2.4 Activiteit: Kinderen versterken

We versterken kinderen door hen bewust te maken van de vormen van huiselijk geweld en kindermishandeling en hoe ze daar hulp bij kunnen krijgen. Daarnaast geven we kinderen snelle steun in de klas.

Doelstelling	<ul style="list-style-type: none"> <li>• Kinderen zijn bewust van het bestaan van (vormen van) kindermishandeling, herkennen signalen en weten waar ze hulp kunnen vragen.</li> <li>• Snel steun bieden aan kinderen/jongeren in primair en voortgezet onderwijs is gewaarborgd.</li> <li>• De veerkracht van kinderen is vergroot.</li> </ul>	
Resultaat	<ul style="list-style-type: none"> <li>• Door gastlessen in het onderwijs en voorlichtingsprogramma's op scholen over kindermishandeling herkennen zowel docenten als leerlingen de signalen van huiselijk geweld of kindermishandeling beter.</li> <li>• Handle with Care is uitgebreid naar alle scholen in het voortgezet onderwijs in Zuid-Limburg met ingang van schooljaar 2025-2026.</li> </ul>	
Uitvoeringspartners	Onderwijs, Veilig thuis, Projectleiders GIA	
Wat is nodig van uitvoeringspartners	Facilitering en/of bemensing van eventueel te vormen werkgroepen.	
Ervaringsdeskundigheid	Deze zetten we in bij gastlessen en voorlichting.	
Wat levert het op voor inwoners?	Veerkrachtige kinderen veren terug, functioneren goed en groeien door, óók na ingrijpende ervaringen. Dit verkleint onder andere de kans op trauma's op latere leeftijd.	
Indicatoren	<ul style="list-style-type: none"> <li>• Er worden per jaar op 80% van de PO-scholen in Zuid-Limburg gastlessen en/of voorlichtingsprogramma's aangeboden op het gebied van huiselijk geweld en kindermishandeling.</li> <li>• Handle with Care is uitgebreid naar alle scholen in het voortgezet onderwijs in Zuid-Limburg met ingang van schooljaar 2025-2026.</li> </ul>	
Randvoorwaarden en risico's	<ul style="list-style-type: none"> <li>• Het onderwijs is een belangrijke partner bij het vergroten van het bewustzijn onder kinderen en het faciliteren van gastlessen. Echter is dit niet hun primaire taak.</li> <li>• Daarnaast is het onderwijs een belangrijke partner bij het ondersteunen van kinderen en het signaleren van mogelijke kindermishandeling. Leerkrachten zijn echter geen hulpverleners.</li> </ul>	
Doel	Activiteit	Monitoring/Output
Kinderen versterken	Gastlessen op basisscholen Ervaringsdeskundigen worden ingezet om voorlichting te geven aan kinderen en zo de bewustwording te vergroten.	Centrumgemeenten Heerlen en Maastricht evalueren na schooljaar 2023-2024 en bij subsidievaststelling
	Handle with Care wordt uitgebreid naar alle scholen in het voortgezet onderwijs in Zuid-Limburg met ingang van schooljaar 2025-2026	Werkgroep HWC onderzoekt op zijn vroegst in schooljaar 2025-2026 uitbreiding naar het voortgezet onderwijs.
	Voorlichtingsprogramma op scholen	Projectleiders bekijken aan de hand van een tweejaarlijkse evaluatie op hoeveel scholen een voorlichtingsprogramma wordt gegeven over GIA en wat nodig is om dit verder te vergroten.



---

## Hoofdstuk 3

# Ontwikkellijn Samen leren, samen werken!

### 3.1 Inleiding

In Zuid-Limburg is er de afgelopen jaren ingezet op het **versterken van samenwerkingen**, zeker als het gaat om **complexere problematiek**.

We zien dit op uitvoerend niveau in de zogenaamde **trioletafels**, op de thema's **mensenhandel** en **seksueel geweld** en op **beleidsniveau**.

We werken provinciaal samen in het **Regionale Netwerk Zorg en Straf** en in de ambtelijke **Adviesgroep Geweld in Afhankelijkheidsrelaties** (aagGIA). De netwerkpartners zoeken elkaar steeds vaker op, vooral bij complexe vraagstukken. Vanwege de positieve ervaringen en de overtuiging dat er méér uit samenwerkingen te halen valt, willen we de komende jaren een **volgende stap vooruit** zetten.

#### Wat willen we bereiken?

0 professionals werken alleen/op een eiland/moeten het wiel alleen uitvinden.

0 professionals leren niet van opgedane ervaringen en het netwerk.

## Hoe bereiken we dit?

### Breed gedragen intentieverklaring

De ontwikkellijn samen leren, samen werken! gaat vooral over **gezaamenlijk verantwoordelijk** zijn en samen werken aan een **oplossing** en een **effectieve aanpak**. Om dit te markeren willen we binnen het netwerk samenwerkingsafspraken maken (paragraaf 3.2).

### Doorontwikkeling volgens de visie gefaseerd samenwerken aan veiligheid

Er is eerder ingezet op de **visie gefaseerd samenwerken aan veiligheid**. Zo hebben we bijvoorbeeld trainingen gefaciliteerd voor professionals. We gaan het werken volgens deze visie, die de basis vormt van de regiovisie, verder implementeren, bijvoorbeeld in werkprocessen. Belangrijke aandachtspunten daarbij zijn dat we nog meer **dezelfde taal** willen spreken en/of elkaars **perspectief beter leren begrijpen** en een **uniforme werkwijze** hebben. (paragraaf 3.3).

### Netwerk beter in beeld

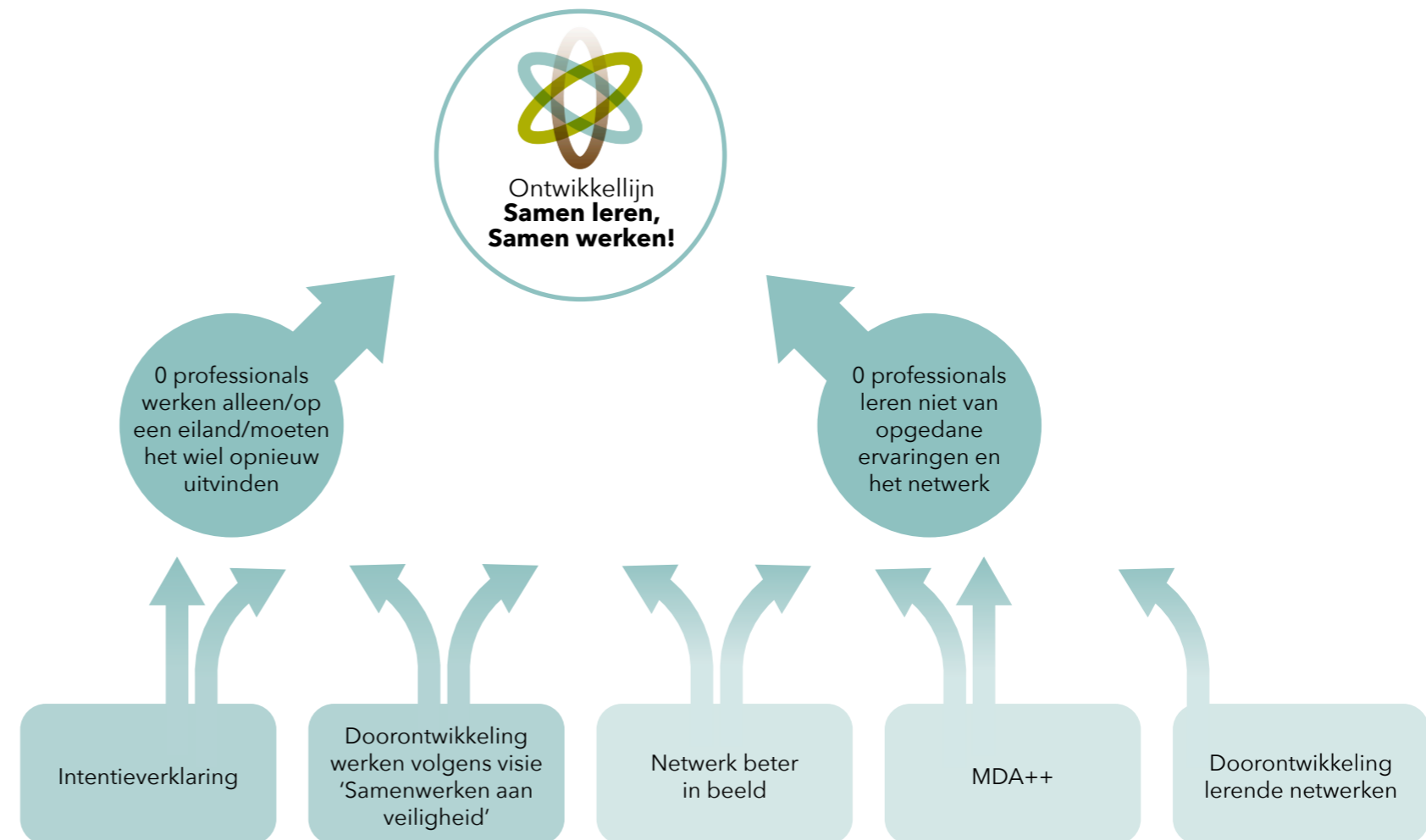
Een activiteit binnen de ontwikkellijn Samen leren, Samen werken moet leiden tot een **netwerk dat beter in beeld** is (paragraaf 3.4). We willen onze samenwerkingsverbanden verder uitbreiden, bijvoorbeeld met **specialisten**. Hierbij is kennis over de aanwezige specialisten in het netwerk noodzakelijk. Daarbij helpt het als organisaties onderling **vaste contactpersonen** hebben.

### Doorontwikkeling lerende netwerken

In de samenwerking willen we de werking van **lerende netwerken** uitbreiden. We zullen als netwerkpartners ontwikkelde kennis over **werkende interventies** nog meer benutten. Dat doen we onder andere door **domeinoverstijgend te leren** van bijvoorbeeld **good practices** uit casuïstiek. We gaan de lerende netwerken dan ook uitbreiden naar bestaande (**regionale**) **overleggen** (paragraaf 3.5).

### MDA++

We ontwikkelen de **Multi Disciplinaire Aanpak Huiselijk Geweld en Kindermishandeling** (MDA++) verder door. Dit is een activiteit die is opgestart tijdens de looptijd van de uitvoeringsagenda van de **regiovisie Geweld Hoort Nergens Thuis** (paragraaf 3.6).



Schema 4: Activiteiten die bijdragen aan deelambities van de ontwikkellijn Samen leren, samen werken!

### 3.2 Focusactiviteit: Intentieverklaring netwerkpartners GIA

Om tastbare stappen te zetten in de samenwerking en te laten zien dat de netwerkpartners hun gezamenlijke verantwoordelijkheid serieus nemen, leggen we een intentieverklaring vast. De gezamenlijke uitgangspunten in de regiovisie 'Samen sterk, iedereen veilig' vormen de basis van dit document. Hierbij betrekken we ook de gezamenlijke visie '(gefaseerd)' samenwerken aan veiligheid.

Door de ondertekening van de intentieverklaring laten wij als netwerkpartners zien waarvoor wij staan en hoe wij regionaal samenwerken. Verder zijn er op (lokaal) uitvoeringsniveau soms samenwerkingsafspraken nodig, bijvoorbeeld als onderlegger voor casusoverleggen of bij overdracht van casuïstiek. Hierbij vormt de regiovisie, het regionaal uitvoeringsplan en de intentieverklaring de basis. Dit is onze focusactiviteit voor de ontwikkellijn 'Samen leren, samen werken!'

Resultaat	Een intentieverklaring rondom GIA-casuïstiek die in ieder geval de kern netwerkpartners hebben ondertekend en waarbij we zoveel mogelijk overige partners uitnodigen om mee te doen en te ondertekenen.	
Uitvoeringspartners	Alle netwerkpartners	
Wat is nodig van uitvoeringspartners	<ul style="list-style-type: none"> <li>• Facilitering/bemensing van eventuele werkgroepen.</li> <li>• Juridische capaciteit voor het beoordelen van de intentieverklaring.</li> <li>• Toewijding aan de inhoud van de samenwerkingsafspraken en de intentieverklaring.</li> </ul>	
Wat levert het op voor inwoners?	<ul style="list-style-type: none"> <li>• Alle inwoners van Zuid-Limburg krijgen hulp vanuit dezelfde werkwijze en dezelfde afspraken rond GIA, ongeacht hun woonplaats.</li> <li>• De intentieverklaring stimuleert netwerkpartners namelijk om te spreken met één taal en één werkwijze te hanteren.</li> </ul>	
Indicatoren	Alle netwerkpartners hebben de intentieverklaring ondertekend.	
Randvoorwaarden en risico's	Risico bestaat dat netwerkpartners de intentieverklaring niet ondertekenen.	
Doel	Activiteit	Monitoring/output
Basis van de samenwerking versterken	Opstellen Intentieverklaring	Centrumgemeenten Heerlen en Maastricht onder regie van de projectleiders GIA hebben een trekkersrol m.b.t. de intentieverklaring.
Basis van de samenwerking versterken	Samenwerkingsafspraken maken op uitvoeringsniveau	Netwerkpartners onder regie van gemeenten dragen zorg voor het maken van afspraken op lokaal en/of regionaal niveau die nodig zijn voor (casus)overleggen of overdracht van casuïstiek.



### 3.3 Focusactiviteit: Doorontwikkelen werken volgens visie gefaseerd samenwerken aan veiligheid

De visie gefaseerd samenwerken aan veiligheid richt zich op alle professionals die in hun werk te maken krijgen met gezinnen en huishoudens waar de veiligheid structureel in het geding is. Deze visie is het fundament van de samenwerking tussen de netwerkpartners in Zuid-Limburg. De aanpak in de visie bestaat uit drie stappen:

1. Samen werken aan directe veiligheid;
2. De onderliggende problematiek/risico's aanpakken en
3. Samen werken aan herstel. Hierbij zijn we alert op (onderliggende) trauma's.

De visie is een belangrijke onderlegger voor het Toekomstscenario kind en gezinsbescherming en maakt deel uit van de nieuwe Leidraad werken aan veiligheid (VNG).



Sinds 2021 is er voor professionals in Zuid-Limburg een regionale training op maat (Samen voor Veiligheid) ontwikkeld waarin gewerkt wordt vanuit de visie gefaseerd samenwerken aan veiligheid. Inmiddels hebben ruim 400 professionals deze training gevolgd. Aan deze training zijn ook intervisiemomenten gekoppeld.

In de praktijk merken we dat het daadwerkelijk werken volgens de visie niet vanzelfsprekend is. Niet iedere professional is bijvoorbeeld getraind. Ook het aanpassen van werkinstructies -en processen zijn helpend bij een verdere implementatie. Wat beter kan en noodzakelijk is om het werken volgens de visie gefaseerd samenwerken aan veiligheid verder te brengen, willen we onderzoeken in pilots binnen een aantal regiogemeenten. De opbrengsten van de pilots delen we vervolgens met alle Zuid-Limburgse gemeenten.

Daarnaast loopt de gemeentelijke financiering van de huidige aanbieder van de trainingen (Visie op Jeugd) door tot en met 2024. Voor de periode daarna is een nieuwe aanbesteding nodig.

Doelstelling	Met deze activiteit anticiperen we op de landelijke ontwikkelingen in het kader van het Toekomstscenario kind- en gezinsbescherming. Netwerkpartners werken volgens de visie gefaseerd samenwerken aan veiligheid.	
Resultaat	<ul style="list-style-type: none"> <li>• De relevante netwerkpartners werken volgens de overkoepelende Visie (Gefaseerd) Samenwerken aan Veiligheid en hebben de visie geïmplementeerd in hun werkprocessen.</li> <li>• Bij iedere melding waar sprake is van veiligheidsvraagstukken maken we een veiligheidsplan. Dit plan volgt de werkmethode uit trainingen rondom de visie gefaseerd samenwerken aan veiligheid. In dit veiligheidsplan nemen we het perspectief van alle direct betrokkenen (ook evt. aanwezige kinderen) mee.</li> <li>• De toepassing van de werkmethode uit de maatwerktrainingen en de bijbehorende veiligheidsplannen zijn verbeterd. Dit verbetert ook de kwaliteit van hulp aan gezinssystemen en aan structurele veiligheid. Daarnaast zorgt een uniforme manier van werken in Zuid-Limburg voor het spreken van één taal.</li> </ul>	
Uitvoeringspartners	Alle betrokken netwerkpartners	
Wat is nodig van uitvoeringspartners	<ul style="list-style-type: none"> <li>• Facilitering/bemensing van eventuele werkgroepen.</li> <li>• Voor pilotgemeenten en aangesloten netwerkpartners betekent deelname aan de pilot(s) waarschijnlijk een (extra) investering in tijd en capaciteit.</li> <li>• Pilotgemeenten en aangesloten netwerkpartners hebben een faciliterende en meewerkende rol in het actieonderzoek dat gekoppeld is aan de pilot.</li> <li>• Resultaten delen deelnemers met overige gemeenten in Zuid-Limburg.</li> </ul>	
Ervaringsdeskundigheid	Ervaringsdeskundigen laten we waar mogelijk meedenken in werkgroepen.	
Wat levert het op voor inwoners?	<ul style="list-style-type: none"> <li>• Alle inwoners van Zuid-Limburg krijgen hulp vanuit dezelfde werkwijze en dezelfde afspraken rond GIA, ongeacht hun woonplaats.</li> <li>• Het werken volgens één visie stimuleert netwerkpartners namelijk om te spreken met één taal en één werkwijze te hanteren.</li> </ul>	
Indicatoren	<ul style="list-style-type: none"> <li>• Iedere gemeente werkt volgens de visie gefaseerd samenwerken aan veiligheid.</li> <li>• In 2027 zijn 85% van de professionals getraind in de visie gefaseerd samenwerken aan veiligheid.</li> <li>• Er is uiterlijk in 2027 een toolkit ontwikkeld voor professionals op basis van de visie gefaseerd samenwerken aan veiligheid.</li> <li>• Er is bij elke melding waarbij sprake is van veiligheidsvraagstukken een kwalitatief adequaat veiligheidsplan aanwezig. Dit blijkt uit een jaarlijkse steekproef die binnen iedere gemeente wordt afgenomen.</li> <li>• Door kwalitatief betere veiligheidsplannen op basis van de visie gefaseerd samenwerken aan veiligheid, is er in 2027 een duidelijke daling te zien van het aantal hermeldingen opzichte van t.o.v. het peiljaar 2023.</li> </ul>	
Randvoorwaarden en risico's	Het is essentieel dat netwerkpartners zich committeren aan het werken volgens de visie gefaseerd samenwerken aan veiligheid.	
Doel	Activiteit	Monitoring/output
Nog beter werken volgens visie gefaseerd samenwerken aan veiligheid	<ul style="list-style-type: none"> <li>• We evalueren de trainingen Samen voor Veiligheid</li> <li>• We onderzoeken verdere implementatiemogelijkheden voor de werkmethode op basis van de visie gefaseerd samenwerken aan veiligheid. Hierbij kijken we naar de mogelijke inzet van pilot(gemeenten) en actie-onderzoek.</li> <li>• Aan de hand van evaluatie en keuzes m.b.t. financieringsmogelijkheden starten we een nieuwe aanbesteding voor de trainingen.</li> </ul>	Werkgroep verbonden aan pilotgemeenten maakt een plan van aanpak met daaraan gekoppeld doelen van een actieonderzoek. Centrumgemeenten Heerlen en Maastricht zijn verantwoordelijk voor de nieuwe aanbesteding van training visie samen werken aan veiligheid. Hiervoor gebruiken zij een beeld/overzicht van het aantal professionals dat de training mogelijk nog kan volgen.

### 3.4 Activiteit: Netwerk beter in beeld brengen voor professionals

In Zuid-Limburg bestaat veel expertise over verschijningsvormen van GIA, zoals mensenhandel of financieel misbruik van ouderen. In de praktijk blijkt het voor professionals soms moeilijk om deze expertise te vinden. Vaste aanspreekpunten met inhoudelijke kennis zijn hierbij van grote waarde: zij zorgen voor een laagdrempelige toegang tot kennis, fungeren binnen hun organisatie als een routeerpunt en verbeteren zo de samenwerking en verspreiding van kennis. Professionals benaderen experts hierdoor naar verwachting vaker, waardoor plannen van aanpak kwalitatief verbeteren en de hulp efficiënter kunnen aanbieden.

Doelstelling	Het netwerk van specialisaties in het kader van GIA is toegankelijk en inzichtelijk voor professionals.	
Resultaat	<ul style="list-style-type: none"> <li>• Een toegankelijk en inzichtelijk netwerk voor GIA-professionals die werkzaam zijn bij de betrokken netwerkpartners.</li> <li>• Een instrument, bijvoorbeeld een visuele netwerkkaart, die alle specialisaties met hun toegangsmogelijkheden in beeld brengt.</li> </ul>	
Uitvoeringspartners	Alle netwerkpartners	
Wat is nodig van uitvoeringspartners	<ul style="list-style-type: none"> <li>• Facilitering/bemensing van eventuele werkgroepen.</li> <li>• Aanleveren gegevens voor de netwerkkaart.</li> <li>• Personele capaciteit. Een vast aanspreekpunt heeft mogelijk een aanzuigende werking van vragen vanuit andere netwerkpartners.</li> <li>• Aangestelde aanspreekpunten moeten doorzettingskracht hebben om zaken uit te zetten binnen hun organisatie.</li> </ul>	
Ervaringsdeskundigheid	(Erkende) ervaringsdeskundigen nemen we op in de netwerkkaart	
Wat levert het op voor inwoners?	Inwoners krijgen betere hulp en ondersteuning. Dit komt doordat professionals met behulp van een duidelijke netwerkkaart met vaste contactpersonen binnen organisaties snel specialistische hulp weten te vinden.	
Indicatoren	<ul style="list-style-type: none"> <li>• In 2025 is een digitale, visuele netwerkkaart beschikbaar met een totaaloverzicht van aandachtsfunctionarissen (AF's), aanspreekpunten binnen organisaties, interventies en specialistische overleggen (binnen de opschalingsstructuur/AVE) en het specifieke hulpaanbod op het gebied van GIA.</li> <li>• Iedere netwerkpartner heeft ten minste 1 AF huiselijk geweld en kindermishandeling (HG/KM).</li> <li>• Iedere netwerkpartner heeft een contactpersoon binnen de organisatie aangewezen om de netwerksamenwerking te verbeteren.</li> <li>• In 2027 is een duidelijke daling te zien van het aantal meldingen bij Veilig Thuis t.o.v. het peiljaar 2023. Dit met dank aan effectievere hulp en ondersteuning door beschikbare expertise.</li> <li>• Daarnaast is mogelijk een effect zichtbaar in minder inzet van de Dienst Onderzoek bij Veilig Thuis.</li> </ul>	
Randvoorwaarden en risico's	<ul style="list-style-type: none"> <li>• Draagvlak bij betrokken netwerkpartners. Wanneer partners niet aansluiten is er geen volledige dekking.</li> <li>• Voldoende capaciteit in vaste aanspreekpunten. Het creëren van vaste aanspreekpunten bij netwerkpartners kan leiden tot meer vragen.</li> <li>• De netwerkkaart voor professionals heeft mogelijk raakvlakken met de Aanpak Voorkomen Escalatie (AVE) die diverse gemeentelijke organisaties hebben ingevoerd. Hierover is afstemming nodig.</li> <li>• Een netwerk is geen statisch gegeven dus vergt een netwerkkaart onderhoud door een functionaris.</li> </ul>	
Doel	<b>Activiteit</b>	<b>Monitoring/output</b>
Netwerk expertise GIA beter in beeld brengen bij professionals	<ul style="list-style-type: none"> <li>• In beeld brengen van de AF's bij netwerkpartners;</li> <li>• Evalueren werking van AF's;</li> <li>• Aan de hand van evaluatie en/of best practices een (door)ontwikkelvoorstel maken rondom de AF's.</li> <li>• Een analyse doen van specifieke regionale overleggen op thema's (noodzaak/overlap/bekendheid). Dit in aansluiting en in afstemming met de Aanpak Voorkomen Escalatie (AVE).</li> <li>• Aanspreekpunten aanstellen binnen organisaties van netwerkpartners;</li> <li>• Digitale netwerkkaart ontwikkelen voor professionals.</li> </ul>	<p>Werkgroep netwerk in beeld maakt een analyse en maakt een plan van aanpak m.b.t. aanspreekpunten binnen organisaties.</p> <p>Onder regie van de werkgroep communicatie wordt de digitale netwerkkaart ontwikkeld.</p>

### 3.5 Activiteit: (Door)ontwikkelen Lerende netwerken

Een lerend netwerk verbetert vanuit kansen en knelpunten die men in de praktijk waarneemt continu de aanpak van GIA-problematiek. Iedere GIA-situatie kent een eigen dynamiek. In de casuïstiek bestaat een continue zoektocht naar de specifieke aanpak die in die situatie werkt. Kennis en ervaring delen, zowel binnen als tussen organisaties, is daarbij belangrijk en maakt casusoverstijgende knelpunten zichtbaar.

Binnen organisaties vinden collegiale intervisie, klantreizen en casusreviews niet structureel plaats. Intervisie over de organisatiegrenzen heen is niet structureel georganiseerd of wordt vaak overgeslagen door werkdruk.

We bouwen de ervaringen die zijn opgedaan in het Regionale Netwerk Zorg en Straf (RNZS) uit naar uitvoerende samenwerkingsverbanden. Dit doen we door periodieke intervisies, casusreviews en klantreizen op uitvoeringsniveau in het netwerk te organiseren. Denk hierbij aan gemeenschappelijke triagetafels en netwerken van aandachtfunctionarissen.

Doelstelling	Met deze activiteit anticiperen we op de landelijke ontwikkelingen in het kader van het Toekomstscenario kind- en gezinsbescherming. Door multidisciplinair te leren van elkaar aan de hand van praktijkvoorbeelden verbeteren we continu de aanpak van GIA.	
Resultaat	<ul style="list-style-type: none"> <li>• Aan de hand van praktijkvoorbeelden leren we van good practices en verbeterpunten op gemeenteniveau in multidisciplinaire casusoverleggen (triagetafels, casusoverleggen GIA, etc.)</li> <li>• Het is duidelijk waar we overkoepelende knelpunten die we in de praktijk waarnemen agenderen (ambtelijk en bestuurlijk).</li> <li>• Het aanpakken van overkoepelende knelpunten is een prioriteit van de netwerkpartners.</li> <li>• Het RNZS is herijkt en structureel geborgd.</li> </ul>	
Uitvoeringspartners	Op onderdelen alle netwerkpartners en op onderdelen netwerkpartners die betrokken zijn bij het RNZS.	
Wat is nodig van uitvoeringspartners	<ul style="list-style-type: none"> <li>• Facilitering/bemensing van eventuele werkgroepen.</li> <li>• Overleg over de inzet van personele capaciteit bij pilotgemeente(n) en overige betrokken samenwerkingspartners. Binnen organisaties waar supervisie/intervisie niet structureel is georganiseerd, vraagt dit (mogelijk) om extra formatie/capaciteit.</li> <li>• Personele capaciteit voor het regionaal lerend netwerk van AF's voor deelname aan kwartaalbijeenkomsten.</li> </ul>	
Ervaringsdeskundigheid	We onderzoeken of het mogelijk is om ervaringsdeskundigen bij intervisie/supervisie te betrekken.	
Wat levert het op voor inwoners?	Inwoners krijgen betere hulp door een lerende aanpak van (goede) praktijkvoorbeelden, werkende interventies en casusreviews.	
Indicatoren	<ul style="list-style-type: none"> <li>• Tenminste tweemaal per jaar organiseren we bijeenkomsten (bijvoorbeeld in de vorm van themasessies) op het niveau van de AF's om ervaringen te delen.</li> <li>• In minimaal één gemeente start het lerend netwerk met collegiale intervisie in de vorm van een pilot. We koppelen hieraan een actieonderzoek waardoor we resultaten kunnen delen met netwerkpartners.</li> <li>• Hieraan kunnen we ook elementen koppelen zoals het werken met uniforme veiligheidsplannen en regie.</li> <li>• Door lerende netwerken effectief in te zetten stoppen we geweld vaker op duurzame wijze. Dit is in 2027 te zien in een duidelijke daling van het aantal meldingen bij Veilig Thuis t.o.v. het peiljaar 2023.</li> <li>• In 2027 zet Veilig Thuis Zuid-Limburg de Dienst Onderzoek minder in ten opzichte van peiljaar 2023.</li> </ul>	
Randvoorwaarden en risico's	<ul style="list-style-type: none"> <li>• Beschikbaarheid van formatie. Supervisie/Intervisie organiseren heeft beperkte formatieve consequenties doordat het overleg vergt.</li> <li>• Formatieve consequenties m.b.t. de begeleiding van collegiale intervisie/supervisie. Begeleiding van intervisie zal veelal gebeuren door gedragswetenschappers, maar deze zijn niet in alle organisaties georganiseerd. De begeleiding van intervisie en supervisie draagt bij aan een hogere kwaliteit van de intervisie, de continuïteit en de lerende effecten ervan.</li> <li>• Mogelijk is er externe begeleiding nodig bij de intervisie op de schaal van de Zuid-Limburgse AF's. Dit is afhankelijk van de beschikbaarheid van middelen.</li> <li>• De financiële middelen om een onderzoeksbureau in te zetten voor het actieonderzoek (bijv. het Verwey-Jonker Instituut).</li> <li>• De bereidheid van netwerkpartners om mee te werken aan een pilot.</li> </ul>	
Doel	Activiteit	Monitoring/output
(Door)ontwikkelen lerende netwerken	<ul style="list-style-type: none"> <li>• De herijking en borging van het Regionaal Netwerk Zorg Straf met voorlopige focusagenda: Samen op in acuut; Actie-overleg; Samenwerking VT op ZSM; Handreiking strafbare kindermishandeling; Aanpak stalking/femicide; Vroegtijdige samenwerking regionaal werkende justitiepartners met gemeenten/lokale teams.</li> <li>• Het organiseren van intervisie-bijeenkomsten AF's.</li> <li>• De ontwikkelingen van een 'meldroute' voor de aanpak van regionale knelpunten.</li> <li>• Een plan van aanpak/met doelen van het actieonderzoek voor de pilot intervisie/supervisie gemeenten en de daaraan gekoppelde netwerkpartners.</li> </ul>	<p>Het regionaal netwerk Zorg Straf is herijkt en structureel geborgd.</p> <p>Werkgroep doorontwikkeling lerende netwerken levert plan van aanpak op.</p> <p>Werkgroep verbonden aan pilotgemeenten maakt een plan van aanpak met daaraan gekoppeld doelen van een actieonderzoek.</p>

### 3.6 Activiteit: Doorontwikkeling Multidisciplinaire Aanpak Huiselijk Geweld en Kindermishandeling (MDA++)

MDA++ is een multidisciplinaire aanpak (specialistisch en domein-overstijgend) voor casuïstiek waarbij sprake is van structurele onveiligheid en waarbij het onvoldoende lukt om veiligheid te waarborgen ondanks de veelvuldige inzet van hulp en middelen. Dit is een lopende activiteit die is opgestart in de periode van de regiovisie Geweld Hoort Nergens Thuis.

Doelstelling	Een sluitende (regionale) opschalingsstructuur voor structurele onveiligheid binnen de aanpak van GIA.	
Resultaat	<ul style="list-style-type: none"> <li>• MDA++ maakt duidelijk onderdeel uit van de opschalingsstructuur Aanpak Voorkoming Escalatie(AVE) binnen de GIA-casuïstiek.</li> <li>• Aanmeldcriteria zijn duidelijk en bekend bij professionals.</li> <li>• Professionals melden casuïstiek waarbij sprake is van structurele onveiligheid aan bij het MDA++-overleg.</li> </ul>	
Uitvoeringspartners	<ul style="list-style-type: none"> <li>• Veilig Thuis Zuid-Limburg en de overige netwerkpartners die betrokken zijn bij MDA++ onder het voorzitterschap van de het Zuid-Limburgse Zorg- en Veiligheidshuizen.</li> <li>• We huren een toegewijde projectleider in (Zorg- en Veiligshuizen/Veilig Thuis).</li> </ul>	
Wat is nodig van uitvoeringspartners	<ul style="list-style-type: none"> <li>• Bemensing werkgroep MDA++</li> <li>• Deelname aan MDA++ overleg</li> <li>• Inbreng van expertise bij het MDA++ netwerk</li> </ul>	
Ervaringsdeskundigheid	Ervaringsdeskundigen zijn onderdeel van het MDA++ overleg.	
Wat levert het op voor inwoners?	Directe en stabiele veiligheid in gezinnen en huishoudens.	
Indicatoren	<ul style="list-style-type: none"> <li>• Professionals zijn bekend met het MDA++ overleg en weten waarvoor ze het kunnen inzetten.</li> <li>• Het MDA++ overleg maakt deel uit van de opschalingsstructuur van GIA casuïstiek.</li> </ul>	
Randvoorwaarden en risico's	<ul style="list-style-type: none"> <li>• Netwerkpartners brengen niet of onvoldoende casuïstiek in waardoor er te weinig/ geen aanmeldingen zijn.</li> <li>• Onvoldoende commitment van netwerkpartners waardoor essentiële expertise ontbreekt binnen het MDA++ netwerk.</li> </ul>	
Regie	Projectleiders GIA centrumgemeenten	
Doel	Activiteit	Monitoring/output
Doorontwikkeling MDA++	Evaluatie MDA++ <i>Vraagstukken:</i> <ul style="list-style-type: none"> <li>• Wat is de meerwaarde t.o.v. andere overleggen (in opschaling)?</li> <li>• Wat is de positionering van MDA++ ten opzichte van o.v. andere overleggen?</li> <li>• Hoe staat het met de bekendheid van MDA++</li> </ul>	Werkgroep MDA++ levert evaluatiedocument op.
	Een plan van aanpak voor de doorontwikkeling van MDA++ <i>Elementen:</i> <ul style="list-style-type: none"> <li>• Het vergroten van de bekendheid van MDA++</li> <li>• De samenstelling van het MDA++ overleg: wie krijgt het voorzitterschap, wie zijn netwerkpartners</li> <li>• De betrokkenheid van cliëntsystemen en/of direct betrokkenen</li> <li>• De registratie en bewaking van acties die zijn afgesproken in MDA++-overleg</li> </ul>	Werkgroep MDA++ levert een plan van aanpak op.



---

## Hoofdstuk 4

# Ontwikkellijn Samen doen!

### 4.1 Inleiding

Het structureel stoppen van huiselijk geweld vraagt om het **doorbreken van een geweldsdynamiek** die vaak extra complex is vanwege onderliggende problemen en **hardnekkige patronen**. De uitdaging is om een goede probleemanalyse te maken, samen met het gezin of ander ondersteuningssysteem, met oog voor het **perspectief van kinderen**.

Met een gerichte aanpak willen we **samen met het gezin** of systeem de hardnekkige patronen aanpakken en de dynamiek veranderen. We pakken niet alleen het incident aan: we zetten in op een **duurzaam herstel**.

### Wat willen we bereiken?

Samen doen! (uitvoering)

0 kinderen/ouders/volwassenen ontvangen  
geen hulp in GIA-situaties.

## Hoe willen we dit bereiken?

### Het versterken van lokale wijkteams

De **onderliggende problematiek** zorgt bij gezinnen vaak voor spanning en stress, wat een **trigger** kan vormen voor **geweld**. Daarom is het belangrijk om deze problematiek aan te pakken en aan een **duurzaam herstel** te werken. Hier spelen **lokale wijkteams** zoals sociale teams een belangrijke rol in. De versterking van lokale wijkteams (paragraaf 4.2) verkleint de kans op herhaling op geweld en legt een basis voor duurzaam herstel bij deze gezinnen. Om deze teams te versterken en de onderliggende problematiek aan te pakken, zoals verslaving, of schulden, is **samenwerking** met de GGZ, Verslavingszorg en bestaanszekerheidsexperts belangrijk. Ook is het van groot belang om **andere beschikbare specialismen** in Zuid-Limburg te betrekken, zoals op het gebied van trauma, ex-partnerstalking, financieel misbruik van ouderen, ouderenmishandeling, plegerhulpverlening, mensenhandel en cultuurachtergronden.

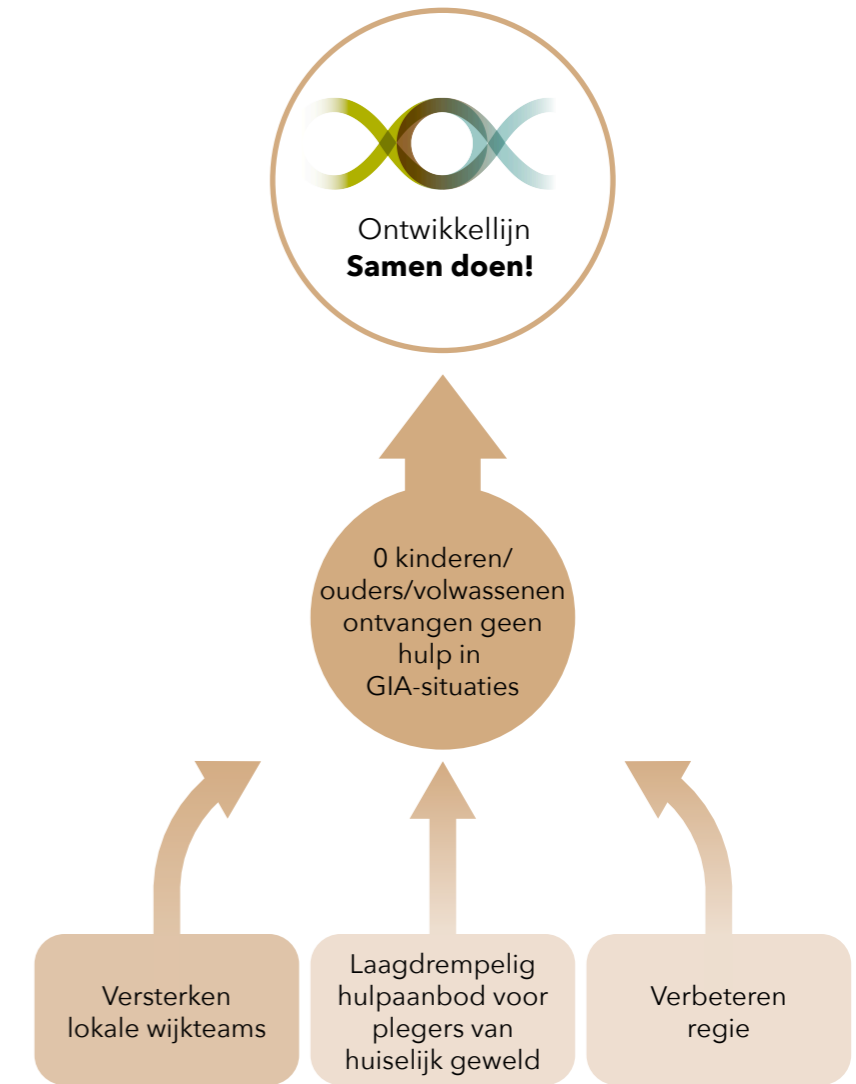
Naast het toevoegen van specialismen is het voor de versterking van de lokale wijkteams ook belangrijk dat de wijkteams beter **voldoen aan de (basis)normen** op het gebied van kennis en methodieken. De nieuwe **leidraad 'Werken aan veiligheid'** speelt daar een belangrijke rol in. Deze leidraad geeft gemeenten handvatten voor de hulp, ondersteuning en bescherming aan inwoners die te maken hebben met GIA of de ontwikkelingsbedreiging van minderjarigen. De leidraad vervangt het 'Kwaliteitskader werken aan veiligheid' dat eerder in gebruik was.

### Plegeraanpak

Tot slot zetten we in op de doorontwikkeling van de activiteit **Laagdrempelige Plegerhulpverlening** (paragraaf 4.4). Deze activiteit loopt sinds de uitvoeringsagenda van de regiovisie 'Geweld Hoort Nergens Thuis'.

### Verbeteren regie

Een van de activiteiten die we gaan inzetten in het kader van de ontwikkellijn Samen doen! is het **verbeteren van regievoering** (paragraaf 4.3). Het vraagstuk **regie** speelt een belangrijke rol bij **meervoudige en complexe problemen** en wordt vaak genoemd als het mis gaat. Regie voeren is complex. De regisseur werkt met organisaties met verschillende taken en mogelijkheden en ervaart vaak een **gebrek aan tijd en onduidelijkheid** rondom het onderscheid tussen **casusregie** en **procesregie**. Dit zijn elementen die we als activiteit willen aanpakken. Dit doen we allereerst in **pilotvorm**. De **Leidraad Werken aan Veiligheid voor Lokale Teams en Gemeenten** is hierbij leidend.



Schema 5: Activiteiten die bijdragen aan deelambitie van de ontwikkellijn Samen doen!

## 4.2 Focusactiviteit: Versterken Lokale Wijkteams

GIA is hardnekkig en goede begeleiding is een kwestie van lange adem. De problematiek speelt vaak al langer en het duurt vaak lang voort, terwijl men bij de aanpak vaak focust op de acute hulpvraag. Om de problematiek **duurzaam** aan te pakken, is een goede probleemanalyse van wat er écht speelt noodzakelijk. Dit vergt tijd en een investering in de relatie met de direct betrokkenen. Op basis van deze probleemanalyse kan vervolgens een gezamenlijk en samenhangend plan of veiligheidsplan gemaakt worden, gericht op alle direct betrokkenen en met aandacht voor mogelijk aanwezige trauma's, gender- en cultuurverschillen.

Vanwege onderzoek van het Verwey-Jonker Instituut weten we dat er vaak sprake is van een samenloop van problemen zoals verslavings-, financiële of geestelijke gezondheidsproblematiek. Deze onderliggende problematiek is vaak een belangrijke stressfactor in gezinnen. Vaak verwijst men direct betrokkenen op basis van de problematiek naar schuldhulpverlening, verslavingszorg en GGZ-zorg. Bij een verwijzing is er risico op wachtlijsten, waardoor het aanpakken van de onderliggende problematiek vertraging oploopt. De stressfactor blijft aanwezig, wat het risico op terugval vergroot, ook als er een veiligheidsplan is. Dit bemoeilijkt duurzaam herstel.

Door organisaties op het gebied van schuldhulpverlening, verslavingszorg en geestelijke gezondheidszorg vroegtijdig te betrekken bij de plannen van aanpak willen we deze risico's zo veel mogelijk beperken. Zo willen we de kans op terugval verkleinen. Bijvoorbeeld door specialistische kennis te betrekken en door in kaart te brengen of we met hulp of methodieken de wachtlijsten kunnen overbruggen.

Ons uitgangspunt is dat we altijd de direct betrokkenen betrekken. Dit betekent dat we ook de kinderen altijd zien en spreken. Dit is nodig om intergenerationele overdracht van GIA te voorkomen. Alleen als de problematiek een contra-indicatie is voor het betrekken van direct betrokkenen, bijvoorbeeld plegers bij stalkingsproblematiek, dan wijken we hiervan af.

Doelstelling	Met deze activiteit anticiperen we op de landelijke ontwikkelingen in het kader van het Toekomstscenario Kind- en Gezinsbescherming. In Zuid-Limburg hebben we sterke lokale wijkteams die voldoende zijn toegerust op hun taak (waaronder zorgvuldige analyse) met oog voor onderliggende problematiek. (Professionals zijn blijvend deskundig op het thema veiligheid, traumascreening en veerkracht).
Resultaat	<ul style="list-style-type: none"> <li>• Het werken volgens de visie gefaseerd samenwerken aan veiligheid is geïmplementeerd.</li> <li>• Bij alle situaties waarbij er sprake is van onveiligheid is een veiligheidsplan aanwezig gebaseerd op de visie gefaseerd samenwerken aan veiligheid</li> <li>• In Zuid-Limburg werken we met één instrument om veiligheid te beoordelen en te borgen.</li> <li>• In Zuid-Limburg spreken we met alle direct betrokkenen en eventueel hun omgeving. Samen stellen we veiligheids-, hulpverlenings- en herstelplannen op.</li> <li>• Professionals werken conform het gedachtegoed van 1 gezin 1 plan 1 regisseur (1g1p1r).</li> <li>• Regie is duidelijk belegd in casuïstiek en is er één aanspreekpunt voor het gezin.</li> <li>• Professionals zijn toegerust op hun taak, hebben kennis van geweldsdynamieken, alle specifieke geweldsvormen, risicofactoren, specifieke risicogroepen en trauma. Daarnaast basiskennis van GGZ-, Verslaving-, en LVB-problematiek. Professionals zetten deze kennis actief in bij relevante casuïstiek.</li> <li>• Professionals zijn in staat om geweld en zorgen te bespreken met alle betrokkenen.</li> <li>• Professionals werken traumasensitief, hebben aandacht voor cultuurverschillen en passen wanneer nodig hun aanpak hierop aan.</li> <li>• Professionals kennen het netwerk van specialisten. De betrokken professional zet deze actief in bij relevante casuïstiek.</li> <li>• We betrekken professionals met relevante kennis over GGZ-, verslavingszorg- en bestaanszekerheidsproblematiek en cultuurachtergronden bij plannen van aanpak.</li> </ul>
Uitvoeringspartner	Netwerkpartners
Wat is nodig van uitvoeringspartners	<ul style="list-style-type: none"> <li>• Facilitering/bemensing van eventuele werkgroepen.</li> <li>• Faciliteren van trainingen/openstellen van interne (specialistische) trainingen aan (externe) netwerkpartners</li> </ul>
Ervaringsdeskundigheid	We gaan onderzoeken in hoeverre en onder welke voorwaarden ervaringsdeskundigen onderdeel kunnen uitmaken van lokale wijkteams.
Wat levert het op voor inwoners?	<p>Inwoners krijgen betere hulp en ondersteuning. Dit komt doordat:</p> <ul style="list-style-type: none"> <li>• Professionals de benodigde kennis hebben van geweldsdynamieken en gesprekstechnieken.</li> <li>• We betrekken gespecialiseerde professionals bij plannen van aanpak. Hierdoor vermindert stress in gezinnen en verkleint de kans op terugval, wat structurele onveiligheid tegengaat.</li> <li>• We werken samen met gezinnen bij het maken van veiligheidsplannen om duurzame veiligheid te bereiken.</li> </ul>
Indicatoren	<ul style="list-style-type: none"> <li>• Sterkere lokale wijkteams stoppen geweld vaker duurzaam. Dit is in 2027 te zien aan een duidelijke daling van het aantal meldingen bij Veilig Thuis ten opzichte van 2023.</li> <li>• We zetten in 2027 de dienst Onderzoek en Vervolg van Veilig Thuis minder in ten opzichte van 2023.</li> <li>• Voor elke melding met veiligheidsvraagstukken is een kwalitatief adequaat veiligheidsplan aanwezig. Dit blijkt uit een jaarlijkse steekproef die binnen iedere gemeente wordt afgenomen.</li> <li>• In 2025 heeft iedere Zuid-Limburgse gemeente een zelfscan sterke lokale teams uitgevoerd op basis van de <a href="#">Nieuwe leidraad 'Werken aan veiligheid'   VNG</a></li> </ul>
Randvoorwaarden en risico's	<ul style="list-style-type: none"> <li>• Professionals moeten voldoende tijd hebben om te werken volgens de visie gefaseerd samenwerken aan veiligheid.</li> <li>• Professionals moeten een toereikend kennisniveau hebben. Een kwalitatief trainings- en cursusaanbod moet dit faciliteren.</li> <li>• Professionals met kennis van de GGZ- en verslavingszorg, cultuurachtergronden en bestaanszekerheid moeten beschikbaar zijn en medewerking verlenen.</li> <li>• Er kunnen belemmeringen zijn voor het delen van informatie tussen de verschillende disciplines vanwege privacywetgeving.</li> </ul>

Doel	Activiteit	Monitoring/output
Versterken lokale wijkteams	<p>In 2025 voert iedere Zuid-Limburgse gemeente een zelfscan Sterke Lokale Teams uit <u>Nieuwe leidraad 'Werken aan veiligheid'   VNG</u></p> <p>We maken een plan van aanpak voor een uniform en kwalitatief adequaat trainingsaanbod. Daarin is opgenomen:</p> <ul style="list-style-type: none"> <li>• Kennis van geweldsdynamieken, alle specifieke geweldsvormen, risicofactoren en specifieke risicogroepen (LVB, GGZ, Verslaving)</li> <li>• Het aanbod dat netwerkpartners met een specifieke specialisatie verzorgen;</li> <li>• Een trainingsaanbod voor gesprekstechnieken;</li> <li>• Het reeds bestaande trainingsaanbod.</li> </ul> <p>We onderzoeken hoe we professionals met kennis van GGZ-, verslavings- en cultuurachtergronden en bestaanszekerheidsproblematiek kunnen betrekken bij bestaande overleggen op een manier die conform is met privacy-vereisten.</p>	<p>Werkgroep gekoppeld aan het versterken van het lokale veld maakt een implementatievoorstel voor een uniform trainingsaanbod voor het versterken van professionals.</p> <p>Werkgroep gekoppeld aan het versterken van het lokale veld maakt een plan van aanpak voor het betrekken van specialistische kennis en onderliggende problematiek bij overleggen.</p>



### 4.3 Activiteit: Laagdrempelig aanbod Plegerhulpverlening

Een knelpunt uit de evaluatie Regiovisie Geweld Hoort Nergens Thuis was het ontbreken van een laagdrempelig aanbod voor plegerhulpverlening. Sinds 2023 biedt Plinthos dit laagdrempelige aanbod voor plegers in de vorm van een cursus/training voor betrokkenen bij huiselijk geweld in de regio Zuid-Limburg. Hierbij is gericht aandacht voor plegers als onderdeel van een integrale systeemgerichte benadering. Dit draagt bij aan directe en stabiele veiligheid in gezinnen en huishoudens. Plegers kunnen zichzelf aanmelden voor de cursus, of deelnemen op verwijzing van partijen zoals Veilig Thuis of gemeenten.

In het uitvoeringsplan is dit een activiteit die we kwalitatief moeten evalueren en waar nodig bijstellen op basis van de ervaringen van deelnemers en verwijzers.

**Dit is een lopende activiteit die is opgestart in de periode van de regiovisie Geweld Hoort Nergens Thuis**

Doelstelling	Een dekkend hulpverleningsaanbod bieden binnen de aanpak van GIA in Zuid-Limburg.	
Resultaat	Een kwalitatief laagdrempelig hulpaanbod voor plegers van huiselijk geweld dat bijdraagt aan het creëren van een dekkend hulpverleningsaanbod op het gebied van GIA.	
Uitvoeringspartner	Mutsaersstichting /Plinthos	
Wat levert het inwoners op?	Directe en stabiele veiligheid in gezinnen en huishoudens. Het doorbreken van taboes (inwoners leren praten en verantwoordelijkheid nemen voor eigen gedragspatronen).	
Randvoorwaarden en risico's	<ul style="list-style-type: none"> <li>Inwoners maken geen gebruik van bestaand hulpaanbod. geen inwoners door. Plegers van huiselijk geweld durven de stap naar het aanbod niet te zetten uit angst voor veroordeling.</li> <li>Verwijzers verwijzen niet of onvoldoende door naar betreffend hulpaanbod waardoor er te weinig/ geen aanmeldingen zijn.</li> </ul>	
Ervaringsdeskundigheid	Deze zetten we in als onderdeel van de training/cursus.	
Regie	Projectleiders GIA centrumgemeenten.	
Indicator	Gedurende 3 jaar vinden jaarlijks 3 trainingscycli plaats.	
Doel	Activiteit	Monitoring/output
Dekkend hulpverleningsaanbod.	Evaluatie pilot laagdrempelige plegerhulpverlening.	Plinthos in samenwerking met projectleiders GIA levert een evaluatiedocument op.

#### 4.4 Activiteit: Pilot verbeteren regie<sup>3</sup>

Regie voeren is complex en komt als onderwerp vaak terug wanneer werk met gezinnen/huishoudens met meervoudige en complexe problemen mis is gegaan.

Er is in de praktijk nog onduidelijkheid over de rol van de regisseur. Verschillende professionals kunnen er een verschillende invulling aan geven, onder andere rondom:

- De uitgangspunten en taken die horen bij de regisseur: ziet iedereen die hetzelfde?
- De knelpunten en leereffecten.
- De succesfactoren en randvoorwaarden voor een goede regie.

Daarbij is het in de praktijk niet altijd duidelijk wie de regie heeft. De rol kan toebedeeld worden aan iedereen, van de gezinsvoogd tot de (jeugd)consulent. Soms is de rolverdeling niet goed afgestemd en neemt uiteindelijk niemand de regie.

Gerelateerd hieraan bestaan er in de samenwerking tussen organisaties in de bredere zin nog steeds een aantal knelpunten. De belangrijkste zijn:

- Gebrek aan regie;
- De onduidelijkheid rond wie verantwoordelijk is voor bepaalde taken;
- Verkokering en schotten tussen organisaties;
- Het onderlinge overleg is intensief, maar de uitkomsten zijn te vrijblijvend;
- Financiële problemen.

Een belangrijk uitgangspunt hierbij is en blijft dat volwassenen en jeugdigen eerstverantwoordelijk zijn. Zij zijn het vertrekpunt van de hulp en ondersteuning en coördineren hun eigen (hulpverlening) proces.

<sup>3</sup> De basis van deze activiteit vormt een handreiking over het begrip regie in relatie tot GIA-casuïstiek geschreven door Sanne Eggen (Visie op Jeugd) en Jeroen Bos (Blaauwberg). De volledige handreiking is beschikbaar via deze link: [Van regie naar samenwerking | Kennisplatform GIA Zuid-Limburg | 1Sociaaldomein.nl](#)

Doelstelling	Met deze activiteit anticiperen we op de landelijke ontwikkelingen in het kader van het Toekomstscenario Kind- en Gezinsbescherming. De regie is duidelijk belegd in casuïstiek waarbij er sprake is van onveiligheid. Daarbij moet het duidelijk zijn voor gezinnen/systemen en professionals wie wanneer de regierol heeft en wat die rol inhoudt.
Uitgangspunten	<ul style="list-style-type: none"> <li>• Alle betrokkenen praten en werken samen: het gezin/systeem, de relevante omgeving en betrokken professionals. De regisseur gaat uit van dit principe in zijn/haar aanpak.</li> <li>• We maken samen een gedeelde verklarende analyse wat houvast, erkenning, perspectief en draagvlak voor de gezamenlijke aanpak van de problemen creëert.</li> <li>• We organiseren samenwerking: gezamenlijke verantwoordelijkheid en duidelijke afspraken.</li> <li>• We zorgen voor continuïteit van hulpverlening, ook wanneer we bijschalen (AVE).</li> </ul>
Resultaat	<ul style="list-style-type: none"> <li>• Er is per gezin één aanspreekpunt.</li> <li>• We werken volgens de werkwijze visie gefaseerd samenwerken aan veiligheid en 1G1P1R</li> <li>• Iedere professional van de netwerkpartners die werkt met GIA is getraind in de visie gefaseerd samenwerken aan veiligheid.</li> <li>• Wanneer er sprake is van onveiligheid, is er altijd een (proces)regisseur. Hulpmiddelen hierbij zijn: <ul style="list-style-type: none"> <li>• 1G1P1R, (mét verklarende Analyse, Analyseverslag);</li> <li>• Veiligheidsplannen;</li> <li>• Evaluaties van het plan met alle betrokkenen;</li> <li>• Bijschalen volgens een AVE-model. Zie ook 'Wie voert wanneer regie?'</li> </ul> </li> </ul>
Uitvoeringspartners	Pilotgemeenten met betrokken netwerkpartners zijn verantwoordelijk voor de uitvoering. Daarna volgt de uitrol naar alle netwerkpartners. Bij het maken van een plan van aanpak nodigen we ook gemeenten uit die niet deelnemen aan de pilot.
Wat is nodig van uitvoeringspartners	<ul style="list-style-type: none"> <li>• Facilitering/bemensing van werkgroep.</li> <li>• Voor pilotgemeenten en aangesloten netwerkpartners betekent deelname aan de pilot een investering in tijd en capaciteit. Resultaten uit de pilot delen zij met de overige gemeenten in Zuid-Limburg.</li> <li>• Pilotgemeenten en aangesloten netwerkpartners hebben een faciliterende en meewerkende rol bij het actie-onderzoek dat gekoppeld is aan de pilot.</li> </ul>
Ervaringsdeskundigheid	Waar het relevant is, zetten we ervaringsdeskundigen in de pilot in.
Wat levert het op voor inwoners?	<ul style="list-style-type: none"> <li>• Inwoners krijgen duidelijkheid over wie de regie kan pakken als het hen zelf niet meer lukt.</li> <li>• Inwoners krijgen één vast aanspreekpunt. Dit geeft duidelijkheid en voorkomt dat inwoners bij meerdere hulpverleners hetzelfde verhaal moeten vertellen.</li> </ul>
Indicatoren	<ul style="list-style-type: none"> <li>• Door regie te verbeteren stoppen we geweld vaker op een duurzame manier. Dit is in 2027 te zien in een duidelijke daling van het aantal meldingen bij Veilig Thuis ten opzichte van 2023.</li> <li>• Bij elke melding met een veiligheidsvraagstuk is een kwalitatief adequaat veiligheidsplan aanwezig. Dit blijkt uit een jaarlijkse steekproef die binnen iedere gemeente wordt afgenomen.</li> <li>• In 2027 zetten we de dienst Onderzoek en Vervolg van Veilig Thuis minder in dan in 2023.</li> <li>• In iedere casus is de regierol belegd en is duidelijk wie de regierol heeft. Dit is zichtbaar in 1g1p1r.</li> </ul>
Randvoorwaarden en risico's	<ul style="list-style-type: none"> <li>• Diverse andere domeinen zoals de GGZ gebruiken de term regie (procesregie en casusregie). Het is belangrijk om af te stemmen met de relevante partners over de betekenis van de term om verwarring te voorkomen.</li> <li>• Vanuit wet- en regelgeving is er een aantal formele regisseurs in het jeugddomein: <ul style="list-style-type: none"> <li>• De gemeente voert regie vanuit het Sociaal Domein: de Jeugdwet, de Wet maatschappelijke ondersteuning (Wmo) en de Participatiewet, en op aanpalende domeinen zoals wonen en ruimte, sport en cultuur, en kinderopvang. Bepaalde stappen kunnen alleen gezet worden door bijvoorbeeld een jeugdconsulent, zoals het indienen van een Verzoek tot Onderzoek bij de Raad voor de Kinderbescherming.</li> </ul> </li> </ul>

	<ul style="list-style-type: none"> <li>• Onderwijs en gemeente voeren samen regie op passend onderwijs.</li> <li>• Vanuit de Wet Publieke Gezondheid zijn gemeenten verantwoordelijk voor de jeugdgezondheidszorg.</li> <li>• Een meer duidelijke regierol speelt al in op de versterking van de lokale teams zoals sociale wijkteams. Dit is een van de bouwstenen in de Hervormingsagenda Jeugd en het Toekomstscenario kind- en gezinsbescherming.</li> <li>• Regievoering door het gezin/huishouden vraagt altijd om maatwerk. De mate waarin een gezin/huishouden in staat is om regie te voeren, verschilt sterk.</li> <li>• Het sociaal domein is een complex speelveld. Draagvlak vanuit de netwerkpartners is van groot belang: <ul style="list-style-type: none"> <li>• De netwerkpartners moeten een gedeelde ambitie hebben.</li> <li>• Iedere netwerkpartner moet zich verantwoordelijk voelen voor het bereiken van die ambitie.</li> <li>• Netwerkpartners moeten onderling goede afspraken maken.</li> <li>• Netwerkpartners moeten erop kunnen vertrouwen dat iedereen zich committeert aan de ambitie en dat er gedeeld leiderschap ontstaat.</li> </ul> </li> <li>• Het gevaar van een toenemend 'lijstjesgehalte'. Een nieuw functieprofiel of afvinklijstjes met wat een regisseur allemaal moet kunnen, weten en doen, komt de effectiviteit van de regierol niet ten goede. Het gaat bij (het uitvoeren van) regie vooral om de grondhouding en vaardigheden van de professionals.</li> </ul>	
Doel	Activiteit	Monitoring/output
Versterken regie	<ul style="list-style-type: none"> <li>• Met behulp van pilots gaan we aan de slag met veiligheidsplannen binnen het netwerk, bijvoorbeeld het 12-stappenplan.</li> <li>• (Verdere) implementatie van werkmethoediek rondom regie onderzoeken (inzet van pilot(gemeenten en actie-onderzoek).</li> <li>• Ontwikkelen van een praktische richtlijn/toolkit over regie, ter ondersteuning van de professional. Hierin verwerken we: <ul style="list-style-type: none"> <li>• Do's en don'ts</li> <li>• Gesprekstechnieken</li> <li>• Bestaand materiaal</li> <li>• Wetenschappelijke inzichten en ervaringen</li> </ul> </li> </ul> <p>De richtlijn moet aansluiten op de regionale en lokale structuur voor bijschalen volgens AVE.</p>	Werkgroep versterken lokale veld maakt een plan van aanpak met daaraan gekoppeld doelen van een actieonderzoek.

---

## Hoofdstuk 5

# Prioritering, risico's, financiering, communicatie en evaluatie

### 5.1 Prioritering en doorontwikkeling

In dit uitvoeringsplan stellen we **per ontwikkellijn één activiteit als prioriteit**. Deze pakken we als eerste op. De overige activiteiten zijn doorlopend of verdelen we over de looptijd van het uitvoeringsplan. Dit doen we vanwege **urgentie** en om de focus te leggen op een **verbetering van de basis**. Vanuit een **solide fundament** kunnen we makkelijker en beter bouwen. De keuzes voor de prioriteiten zijn gemaakt in afstemming met alle **netwerkpartners**, en worden dus **breed gedragen**.

Dit uitvoeringsplan heeft een **looptijd van 4 jaar**. Deze looptijd en de dynamische aard van het plan geeft ons de mogelijkheid om in te spelen op **landelijke en regionale ontwikkelingen**. De **haalbaarheid** en **uitvoerbaarheid** van activiteiten zijn het uitgangspunt van het uitvoeringsplan. Door **tussentijdse evaluaties** willen we tijdig bijsturen, bijvoorbeeld om in te spelen op (landelijke en regionale) ontwikkelingen. Om de focus aan te brengen op continue doorontwikkeling en verbetering zijn de **meeste activiteiten** die in dit uitvoeringsplan zijn opgenomen, een **doorontwikkeling** van eerder ingezet beleid. Hiervoor hebben we ervaringen gebruikt van **netwerkpartners**.

Bij de totstandkoming van de activiteiten hebben we landelijke ontwikkelingen zoals de **Hervormingsagenda Jeugd** en het **Toekomstscenario Jeugd en Gezinsbescherming** waar mogelijk meegenomen. Ook **wetenschappelijk onderzoek** naar wat werkt bij de aanpak van GIA-problematiek heeft als basis gediend.

In het tijdspad (bijlage 1) is te zien waar het zwaartepunt van de opstart zal plaatsvinden (start-up werkgroep, opdracht verkenning - plan van aanpak - start uitvoeren).

### 5.2 Risico's en tegenkrachten

In de **activiteiten** hebben we **mogelijke risico's of tegenkrachten benoemd** die specifiek betrekking hebben op de betreffende activiteit. Er zijn echter ook **overkoepelende risico's/tegenkrachten** die de uitvoering van dit uitvoeringsplan ernstig kunnen bemoeilijken en wellicht onmogelijk maken.

#### Beschikbaarheid financiële middelen

Het voornaamste risico is de **beschikbaarheid van middelen**. Centrumgemeenten Heerlen en Maastricht ontvangen Decentralisatie Uitkering Vrouwenopvang (DUVO-middelen) van het Rijk. Uit deze structurele middelen financieren we regionale voorzieningen die betrekking hebben op GIA, bijvoorbeeld de **opvangvoorziening van slachtoffers van huiselijk geweld**, maar ook de **activiteiten uit dit uitvoeringsplan** (regionale DUVO-middelen). Als deze rijksmiddelen geheel of gedeeltelijk wegvallen, bemoeilijkt dat de uitvoering van de activiteiten uit dit uitvoeringsplan ernstig. Momenteel is hier echter nog geen enkele sprake van.

### Andere Rijksambities

Een ander risico is **veranderende Rijksambities**. Uitdagingen en beleidsintenties uit landelijke langjarige opgaven zoals het **toekomstscenario Kind- en Gezinsbescherming** en de **Hervormingsagenda Jeugd** zijn zoveel mogelijk meegenomen in de regiovisie en in dit uitvoeringsplan om te anticiperen op landelijk beleid. Een **nieuw kabinet** of landelijk coalitieprogramma kan leiden tot veranderde opvattingen die hun weerslag krijgen in de regio's. De verwachting is niet dat deze langjarige opgaven zullen wijzigen als gevolg van landelijk kabinetsbeleid, maar we kunnen dit ook niet uitsluiten.

Een verdere decentralisatie van landelijke taken rondom GIA naar gemeenten zonder bijpassende financiering vormt ook een risico dat we niet kunnen uitsluiten. Bij voorkomende gevallen zal dit opgepakt worden binnen de VNG.

### Personeelstekort

Een **gebrek aan personele capaciteit** door de **arbeidsmarktproblematiek** kan een risico vormen dat de uitvoering en het draagvlak voor de activiteiten zal beïnvloeden. Bij een gebrek aan personele capaciteit kunnen organisaties zich meer naar binnen keren, zich focussen op de interne bedrijfsvoering en minder gericht zijn op de samenwerking met andere netwerkpartners. Een mogelijk hoog personeelsverloop vormt ook een risico voor de uitvoering. Vaak nieuwe professionals inwerken en trainen bemoeilijkt de samenwerking.

### 5.3 Financiering

De centrumgemeenten **Heerlen** en **Maastricht** financieren de activiteiten in dit **regionale uitvoeringsplan** hoofdzakelijk met **regionale middelen** uit de (DUVO). Deze structurele middelen zijn taakstellend voor de activiteiten en kunnen beperkt fluctueren, bijvoorbeeld door landelijke uitnamen en toevoegingen. Indien deze budgetten niet toereikend blijken, kijken we of het mogelijk is om (rijks)subsidies aan te vragen. Indien deze niet voorhanden zijn, zullen we separaat voorstellen ter besluitvorming voorleggen.

Een aantal activiteiten in dit uitvoeringsplan is **op hoofdlijnen** beschreven. De raming van de benodigde financiële middelen voor deze activiteiten vormt **een zorgvuldige schatting**. Bij de verdere uitwerking van deze activiteiten in plannen van aanpak brengen we de kosten en de benodigde capaciteit nauwkeuriger in beeld en stellen we waar nodig de begroting bij voor de daaropvolgende jaren.

De kosten van de uitvoering van sommige activiteiten kunnen vragen om **extra uitvoeringscapaciteit, investeringen in het kennisniveau** van medewerkers of een **eenmalige investering**. Hieronder zijn de geschatte kosten in beeld gebracht voor de duur van dit uitvoeringsplan.

In de onderstaande tabel zijn ook de **bestaande verplichtingen**<sup>4</sup> opgenomen. **Het RNZS** op de schaal van de provincie Limburg is een **lopende activiteit** uit de ontwikkelagenda van de **landelijke aanpak Veiligheid Voorop**. Deze activiteit wordt gefinancierd uit een landelijke subsidie en is niet opgenomen in het onderstaande schema. De bijdrage aan de **Drakentemmers** is het gevolg van een landelijke afspraak in VNG-verband.

Bij de eindevaluatie van dit uitvoeringsplan brengen we de financiële consequenties van de ingezette activiteiten nauwkeurig in beeld.

Beschikbaar regulier budget DUVO				
Budget	2024	2025	2026	2027
Budget Heerlen excl. middelen Toekomstscenario	€ 534.000	€ 534.000	€ 534.000	€ 534.000
Budget Maastricht excl. middelen Toekomstscenario	€ 640.000	€ 640.000	€ 640.000	€ 640.000
Totaal	€ 1.174.000	€ 1.174.000	€ 1.174.000	€ 1.174.000

Tijdelijke extra DUVO middelen		
Middelen	2024	2025
Middelen toekomstscenario Heerlen	€ 282.287	€ 282.287
Middelen toekomstscenario Maastricht	€ 351.953	€ 351.953

<sup>4</sup> Deze activiteiten komen voort uit de **periode van de regiovisie Geweld Hoort Nergens Thuis**, aparte besluitvorming of uit de periode waarin deze regiovisie en het voorliggende uitvoeringsplan tot stand zijn gekomen.

Inzet middelen					
Activiteiten regulier budget	2024	2025	2026	2027	Bijdrage activiteit aan ontwikkellijnen
Algemeen	€ 520.000	€ 530.000	€ 530.000	€ 530.000	
O.a. Bijdrage CSG, Uitvoeringsplan mensenhandel (formatie en trainingen), Projectleiders GIA Werkbudget (bijeenkomsten, formatie MDA ++)					Alle ontwikkellijnen m.u.v. MDA ++ deze levert een bijdrage aan ontwikkellijn Samen leren, samen werken!
Communicatie	€ 285.500	€ 229.340	€ 198.000	€ 198.000	
O.a. Campagnes, GIA platform, Strategische communicatievisie opstellen/uitvoering (inclusief netwerkplaat), Extra middelen om basis neer te zetten					Samen zien! Samen leren, samen werken!
Opleiden en trainen professionals	€ 146.840	€ 148.000	€ 185.500	€ 148.000	
O.a. Aanschaf codes Drakentemmers, Trainingen Samen voor Veiligheid/vervolg, Organiseren intervisie aandacht functionarissen , Inzet ervaringsdeskundigen, Kijkje in de keuken					Samen leren, samen werken! (m.u.v. ervaringsdeskundigheid deze is voor alle ontwikkellijnen)
Inzet op scholen	€ 166.000	€ 111.000	€ 111.000	€ 111.000	
O.a. Gastlessen op school, Voorlichtingscampagne op scholen, Handle with Care					Samen zien!
Hulpverlening	€ 55.660	€ 55.660	€ 55.660	€ 55.660	
O.a. Pleger hulpverlening					Samen doen!
Pilots	Extra tijdelijke middelen	€ 100.000 Extra tijdelijke middelen	€ 93.840	€ 131.340	
O.a. Uitvoering pilots					Alle ontwikkellijnen
	<b>Totaal uitgaven</b>	<b>€ 1.174.000</b>	<b>€ 1.174.000</b>	<b>€ 1.174.000</b>	<b>€ 1.174.000</b>

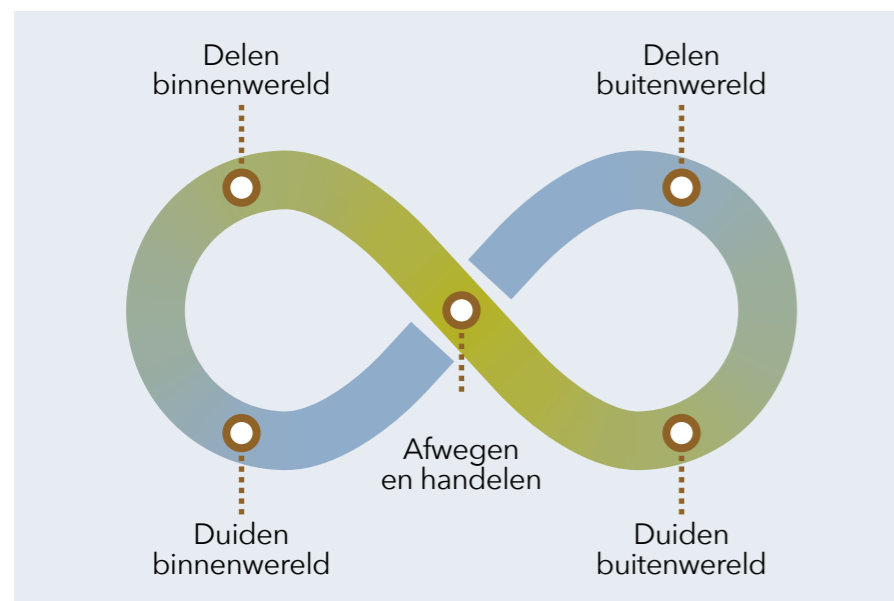
De regionale DUVO-middelen die niet worden ingezet, vloeien volgens een eerder gemaakte afspraak en de verdeelsleutel die we voor Veilig Thuis hanteren via de GGD terug naar de regiogemeenten.

## 5.4 Communicatie

Communicatie is een ondersteunend middel dat we inzetten om de regiovisie en het uitvoeringsplan goed tot uiting te laten komen. We hebben hiervoor een **strategisch communicatieplan** gemaakt (Bijlage 2). Hiermee willen we bereiken dat **alle professionals** binnen het netwerk beseffen dat we **hetzelfde doel nastreven**. In de periode van het uitvoeringsplan zullen we hier uitvoering aan geven.

Om de regiovisie naar de buitenwereld op een goede wijze uit te kunnen dragen moet de **basis op orde** zijn binnen het netwerk. Vanuit deze "interne" basis kunnen wij als netwerk de regiovisie extern op een **eenduidige manier uitdragen**. Het netwerk is immers breder dan het netwerk dat betrokken was bij de totstandkoming van de visie. Onze ambitie in de regiovisie hebben we vertaald naar een **ambitie voor onze communicatie**:

Samen creëren we een omgeving waarin we naar elkaar luisteren, kennis uitwisselen en elkaars perspectief begrijpen. Hierdoor kunnen we ook naar buiten toe sterker samen optrekken. We zorgen dat de drempel voor een hulpvraag zo laag mogelijk wordt en we kunnen als professionals huishoudens ondersteunen bij het duurzaam doorbreken van de cirkel van geweld.



Het begint met intern **dezelfde taal spreken** (duiden), begrijpen wat de ander zegt en bereid zijn naar elkaar te **luisteren**: we hebben een **gezamenlijk belang** en daar doen we het voor, ook al is onze route soms anders. Met dat vertrekpunt kunnen we met een **eenduidige boodschap** naar buiten treden: wij (professionals) gaan geweld niet samen stoppen. **We ondersteunen het gezin**. Professionals moeten **samen de brug slaan** naar het gezin (ook in communicatie). Door met **één mond te spreken en gezamenlijke taal** te gebruiken die drempelverlagend werkt.

Vervolgens zien we wat er terugkomt, luisteren we goed en halen we de geluiden van buiten weer naar binnen. Met kennisdeling, speed-dates en excursies voor bestuurders en leidinggevendenden. Hiermee laten we ook zien dat we continu ontwikkelen, niet vanaf 0 beginnen. In het kader van het communicatieplan starten we met activiteiten die de prioritaire activiteiten ondersteunen. Vervolgens maken we in het laatste kwartaal van 2024 een verdere vertaling van het strategisch communicatieplan. We voeren dan ook een aantal communicatieactiviteiten uit die de **overige focusthema's** in het uitvoeringsplan ondersteunen.

## 5.5 Evaluatie

### Kwalitatieve evaluatie

Het **monitoren** en evalueren van het uitvoeringsplan is een **continu proces**. De **projectleiders GIA** vervullen hierin een belangrijke rol: via monitoring houden zij voortdurend zicht op de voortgang van de **resultaten**, de **interventies** en welke **maatregelen** inmiddels zijn uitgevoerd.

Op basis van ontwikkelingen en voortschrijdend inzicht kunnen we **activiteiten bijstellen**. Veranderde inzichten en landelijke ontwikkelingen kunnen aanleiding geven om tussentijds activiteiten te wijzigen of toe te voegen. **Tweejaarlijks** wordt het **uitvoeringsplan geëvalueerd** en bijgesteld waar nodig. Met behulp van een procesevaluatie beoordelen we tijdens de evaluatie ook of het beleid op de juiste wijze en naar tevredenheid is uitgevoerd.

Aan het einde van de looptijd van dit uitvoeringsplan volgt een **eindevaluatie** waarin alle afzonderlijke activiteiten en een financiële eindverantwoordelijkheid aan bod komen. De eindevaluatie vormt belangrijke input voor een **verlenging van het uitvoeringsplan** of voor het maken van een **nieuw vierjaarlijks uitvoeringsplan**. Deze evaluatie start **medio 2027**.

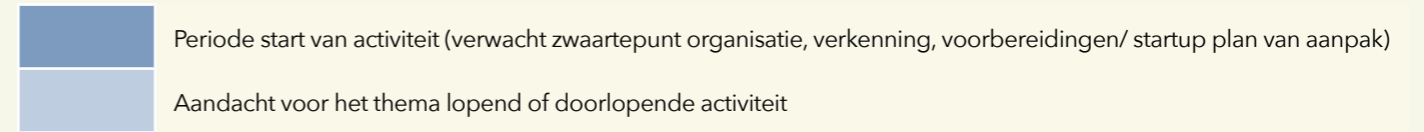
### Kwantitatieve evaluatie

Monitoring van beschikbare gegevens rondom de aanpak van GIA is belangrijk. De **impactmonitor Huiselijk Geweld en Kindermishandeling** van het Centraal Bureau voor de Statistiek (CBS) vormt hiervoor de belangrijkste bron. **Data van gemeenten en uitvoeringsorganisaties** zoals Veilig Thuis en de vrouwenopvang-organisaties vullen hierop aan. De impactmonitor maakt het mogelijk om de regio Zuid-Limburg af te zetten tegen **andere regio's en landelijke gemiddelden** op tal van onderdelen van de aanpak van GIA. **Opvallende afwijkingen** die we hierin opmerken bespreekt de aaGIA halfjaarlijks. De focus ligt op **mogelijke verklaringen**, maar ook op **ontwikkelingen** die we vanuit de praktijk zien. We monitoren ook de procesinformatie van gemeenten, vrouwenopvang en Veilig Thuis. Indien noodzakelijk formuleren we vervolgstappen voor een nieuwe activiteit of de bijstelling of intensivering van bestaande activiteiten.

Tenslotte gebruiken we de impactmonitor om de effecten van het ingezette beleid en de uitgewerkte activiteiten te meten. Hiervoor wordt het **jaar 2023**, het jaar voorafgaand aan dit uitvoeringsplan, gebruikt als het **0-meting/peiljaar**.



# BIJLAGE 1

# Tijdslijn



Tijdslijn Uitvoeringsplan Lange termijn 2024-2027	2024		2025				2026				2027			
	Q3	Q4	Q1	Q2	Q3	Q4	Q1	Q2	Q3	Q4	Q1	Q2	Q3	Q4
Ontwikkelijn Samen Zien!														
<b>Activiteiten</b>														
Jaaragenda met prioritaire activiteiten (incl. voorbereiding & uitvoering)		■	■	■	■	■	■	■	■	■	■	■	■	■
Bewustwordingscampagne (Meerjarig)		■	■	■	■	■	■	■	■	■	■	■	■	■
Jaarlijkse voorlichting Veilig Thuis (min. 2x per jaar)		■		■		■		■		■		■		■
Trainingsaanbod voor professionals in ZL	■	■	■	■	■	■	■	■	■	■	■	■	■	■
Meldcode activiteiten (start met evaluatie)	■	■	■	■	■	■	■	■	■	■	■	■	■	■
Verbeteren (interne en regionale) meldroute				■	■	■	■	■	■	■	■	■	■	■
Versterken signaleringsvaardigheden.		■	■	■	■	■	■	■	■	■	■	■	■	■
Aandachtsfunctionarissen in regio zijn zichtbaar			■	■	■	■	■	■	■	■	■	■	■	■
<b>Activiteiten gericht op vergroten veerkracht- Kinderen versterken</b>														
Gastlessen Care-free (PO)	■	■												
Handle With Care (PO)	■	■	■	■	■	■	■	■	■	■	■	■	■	■
Uitbreiding HWC onderzoeken VO			■	■	■	■	■	■	■	■	■	■	■	■
Voorlichtingsprogramma op scholen	NTB													



Tijdelijk Uitvoeringsplan Lange termijn 2024-2027	2024		2025				2026				2027			
	Q3	Q4	Q1	Q2	Q3	Q4	Q1	Q2	Q3	Q4	Q1	Q2	Q3	Q4
 Ontwikkelij Samen Leren, samen werken!														
<b>Activiteiten</b>														
Intentieverklaring - "Check-In"	■	■												
Netwerk in beeld (o.a. netwerkkaart, liaisons, AF)			■	■	■	■	■	■	■	■	■	■	■	■
Doorontwikkeling werken volgens de visie (gefaseerd) samenwerken aan veiligheid (pilot, actieonderzoek, trainingsaanbod na 2024)	■	■	■	■	■	■	■	■	■	■	■	■	■	■
Aandachtsfunctionarissen in beeld + evaluatie		■	■	■	■	■	■	■	■	■	■	■	■	■
Doorontwikkeling lerende netwerken (bijv AF's)				■	■	■	■	■	■	■	■	■	■	■
MDA++	■	■	■	■	■	■	■	■	■	■	■	■	■	■
 Ontwikkelij Samen doen!														
<b>Activiteiten</b>														
Verbeteren regie (pilot, actieonderzoek, toolkit)		■	■	■	■	■	■	■	■	■	■	■	■	■
Kwaliteitsscan per lokale gemeente		■	■	■	■	■	■	■	■	■	■	■	■	■
Versterken lokale teams		■	■	■	■	■	■	■	■	■	■	■	■	■
Pleger aanpak	■	■	■	■	■	■	■	■	■					
<b>Uitvoeringsplan (algemeen)</b>														
Communicatiestrategie uitvoering	■	■	■	■	■	■	■	■	■	■	■	■	■	■
Monitoring		■	■	■	■	■	■	■	■	■	■	■	■	■
Ervaringsdeskundigheid		■	■	■	■	■	■	■	■	■	■	■	■	■
Evaluatie								■					■	

# Communicatiestrategie

## In drie stappen naar een breed gedragen Regiovisie

Wij adviseren de communicatie-aanpak omtrent de Regiovisie (en daarmee samenhangend het uitvoeringsplan) in drie logische stappen op te knippen. Door intern het fundament te bouwen, kunnen we daarna met één verhaal de stap maken naar de professionals. Kennen en herkennen ook zij de problematiek en voorgestelde aanpak, maken we de stap naar inwoners, om de drempel voor de hulpvraag zo laag mogelijk te maken. Zo breiden we ons verhaal steeds een stapje verder uit en bereiken we onze communicatiedoelstellingen.

### **STAP 1 (Intern):**

- De basis op orde
- Iedereen achter hetzelfde doel
- Samenwerking stimuleren
- Kennisnetwerk opzetten en onderhouden

**Q3 + Q4 2024**

### **STAP 2 (Professionals):**

- Bekendheid uitgangspunten Regiovisie vergroten
- Verbinden praktijk, beleid en bestuur
- Herkenning van problematiek met pakkende verhalen

**Q4 2024 + Q1 2025**

### **STAP 3 (Inwoners):**

- Hulpvraag zo laagdrempelig mogelijk maken
- Handlingsperspectief uitdragen
- Interne wereld voeden met geluiden van buiten, om zo de aanpak te verbeteren

**Vanaf Q2 2025**

Q3 + Q4 2024

## STAP 1 (Intern)

“Hoe krijgen we binnen het samenwerkingsverband iedereen achter hetzelfde doel, dezelfde boodschap en dezelfde aanpak?”

### Subdoel: samenwerking stimuleren

#### Producten en middelen

- Startbijeenkomst communicatie
- Startdocument communicatie met afspraken: wie doet wat?
- Agile portfolio
- Opstarten Werkgroep Communicatie
- Periodieke terugkoppeling naar Bestuur en Commissie
- Toolkit met basismiddelen

### Subdoel: kennisnetwerk opzetten en onderhouden

#### Producten en middelen

- Overzicht beschikbare kanalen opzetten en onderhouden (incl. contactpersonen).
- Omzetten centraal kennisplatform waar deelnemende organisaties elkaar snel kunnen vinden en informatie wordt gedeeld.
- Praktijkcasussen schrijven en publiceren op beschikbare kanalen en delen in bestuurlijke overleggen (eens per maand)

### Toewerken naar Week van de Regiovisie (overgang Stap 1 → Stap 2)

- Ondertekenen intentieverklaring
- Netwerkevenement
- Speeddates professionals bij elkaars organisaties

### Aan welke randvoorwaarden moet worden voldaan?

#### Agile methode (of vergelijkbaar)

- Communicatieadviseur met regierol als aanjager
- Actiehouders bij deelnemende organisatie die actief aanwezig zijn bij periodiek overleg

#### Bestuurlijk commitment

- Voldoende tijd vrijmaken voor medewerkers (capaciteit)
- Voldoende geld
- Voeling met doel, boodschap en aanpak

#### Interne kanalen zijn beschikbaar

- Contact met communicatieprofessionals deelnemende organisaties

Q4 2024 + Q1 2025

## STAP 2 (Professionals)

“Hoe zorgen we ervoor dat de uitgangspunten van de regiovisie bekend zijn en worden herkend door professionals in de praktijk?”

### Subdoel: verbinden bestuur, beleid & praktijk

#### Producten en middelen

- Week van de Regiovisie met gezamenlijk persmoment bestuurders
- Professionals sluiten aan bij bestuurlijke overleggen en brengen praktijkvoorbeeld in als casus (tweemaandelijks)
- Kennissessies met beleidsmakers en professionals (eens per kwartaal)
- Gezamenlijke begrippenlijst

### Subdoel: pakkende en passende content

#### Producten en middelen

- Toolkit uitbreiden voor extern gebruik (duidelijk handelingsperspectief voor professional toevoegen: wat hebben zij eraan?)
- Praktijkcasussen schrijven en delen op beschikbare kanalen, magazines, etc. (eens per maand)
- Overzicht van opleidingen en trainingen publiceren
- Campagne opzetten
- Ondersteunende middelen als flyers, emailhandtekeningen etc.

### Toewerken naar start campagne (Overgang Stap 2 → Stap 3)

- Presentatie ambassadeurs
- Start campagne

### Aan welke randvoorwaarden moet worden voldaan?

#### Stap 1 moet “staan”

- Week van de Regiovisie als kickoff voor Stap 2

#### Bestuurlijk commitment

- Voldoende tijd vrijmaken voor medewerkers (capaciteit)
- Voldoende geld
- Ambassadeur/vaandeldrager aan de bestuurstafel

#### Stakeholderanalyse

- Welke professionals bereiken we waar?

**Vanaf Q2 2025**

### **STAP 3 (Buitenwereld)**

“Hoe zorgen we ervoor dat de drempel voor een hulpvraag zo laag mogelijk wordt?”

#### **Subdoel: handelingsperspectief uitdragen naar inwoners**

##### **Producten en middelen**

- Ambassadeurs actief inzetten (artikelen in huis-aan-huiskranten, flyers, posters, bijeenkomsten)
- Inwonerscampagne met duidelijk handelingsperspectief, gericht op slachtoffer en omgeving
- Gastlessen/voorlichting op scholen(po en vo) én met relevante opleidingen, voor professionals van de toekomst (mbo + hbo)

#### **Subdoel: ervaringen buitenwereld koppelen aan systeemwereld**

##### **Producten en middelen**

- Dashboard maken met feiten en cijfers, aangevuld met praktijkcasussen
- Analyse: waar gaat het goed in de keten, wat kan nog beter?
- Dilemma's, successen en flaters openlijk durven bespreken aan de verschillende tafels

#### **Toewerken naar Jaarlijks Netwerkevenement**

- Bestuur, beleid, professionals en praktijk samen in gesprek om van elkaar te leren.
- Voorbeeldfuncties voor andere regio's

#### **Aan welke randvoorwaarden moet worden voldaan?**

##### **Stap 2 moet “staan”**

- Ambassadeurs geworven

##### **Bestuurlijk commitment**

- Voldoende tijd vrijmaken voor medewerkers (capaciteit)
- Voldoende geld

##### **De mens staat centraal in de aanpak**

- Flexibiliteit en maatwerk